

電話中の大切な連絡もしっかりキャッチ

キャッチホン

ひかり電話A(エース)に含まれるサービスです。

キャッチホン

「キャッチホン」で、通話中の電話も逃さない!!

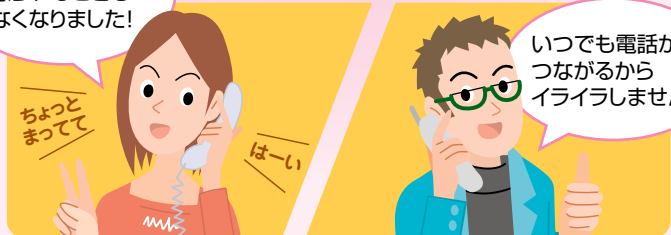
長電話もゆっくり楽しみ会話も弾む!



キャッチホンなら



長電話で怒られることもなくなりました!



ひかり電話契約ごとのご契約となります

キャッチホン

月額利用料金 **300**円(税込**315**円) / ひかり電話1契約ごと 工事費 **2,000**円(税込**2,100**円)

★ひかり電話申込時に付加サービスを同時申し込みされると上記、付加サービスの工事費が無料となります。詳しくは販売担当者におたずねください。

お申し込み・サービス内容に係るお問い合わせ先について



0120-116116

【受付時間】
午前9時～午後9時

※携帯電話・PHSからもご利用になれます。

土曜・日曜・祝日も受付中(年末年始を除きます)。電話番号をお確かめのうえ、「0120」から正しくダイヤルしてください。

ご利用方法 サイン(割込音)をうけてポン!
フックスイッチの押し方がポイントです。

1 通話中に、他から電話がかかってくる

あなたの受話器から「ツ〜、フッ、フッ…」というサイン(割込音)が聞こえます。
(かけてきた方には、普通の呼出し音が聞こえます。)

2 通話中に他からかかってきた電話に応答したいとき



または



- ①「いま、よそから電話がかかってきたので、そのままお待ち下さい。」と告げて、
 - ② **フックスイッチ**(受話器をおくところ)は**下までポン**、**フックボタン**は**軽くポン**と押してください。
(フックボタンを「フラッシュ」「④」等と表示している電話機もあります。)
 - ③ かかってきた方とお話ができます。
(お待ちいただいている方には保留音が聞こえます。)
 - ④ あとからかかってきた方のお話が終わったら、フックスイッチまたはフックボタンをもう一度ポンと押してください。
 - ⑤ 最初の方とお話ができます。
- (注) 一方の方に待っていただいている間は、その通話は、電話をかけた方に通話料がかかります。

3 通話中の通話を終了し、他からかかってきた電話に応答したいとき



- ① 前の通話を切るために受話器をおきますと、すぐにあなたの電話のベルが鳴ります。
 - ② 受話器をとると、かかってきた方とお話ができます。
- (注) 電話のベルを確認せずフックスイッチまたはフックボタンで通話相手を切り替えますと、キャッチホン機能が動作し最初にお話した相手の方が受話器をおくまで、最初の通話が保留され通話料がかかります。

4 次のようなときは、他から電話がかかっても割込音が入らないことがあります



- ① 発信音が聞こえているとき。
- ② ダイヤル中のとき。
- ③ 相手の方のダイヤルを回し終わって、呼出し音が鳴っているとき。
- ④ 115/116/117/177/184/186以外の1XY特番(110番や119番等)に発信しているとき。

ご利用上の注意事項

- お待ちいただいている間の通話料は、
 - あなたからかけた電話のときは、あなたに通話料がかかります。
 - 先方からかかってきた電話のときは、その方に通話料がかかります。
- フックスイッチまたはフックボタンを長く押しますと、電話が切れてしまうことがあります。

他の付加サービスと合わせてご利用いただく場合の留意事項

<p>■ナンバー・ディスプレイ</p>	<ul style="list-style-type: none"> ・ナンバー・ディスプレイをご利用の場合は、通話中の着信についても、ひかり電話対応機器の設定により電話番号の表示が可能です。なお、表示するには、キャッチホンディスプレイ対応機器の電話機が必要です。 ・キャッチホン・ディスプレイの機能をご利用になるには、CDマークのついたキャッチホン・ディスプレイ対応の電話機が必要です。
<p>■ナンバー・リクエスト</p>	<ul style="list-style-type: none"> ・通話中にあとからかかってきた電話（割り込み電話）が電話番号を「通知しない」でかかってきた場合、キャッチホンは機能せず、ナンバー・リクエストのメッセージで応答します。
<p>■ボイスワープ</p>	<p>ボイスワープをご利用の場合は、以下のとおりとなります。</p> <ul style="list-style-type: none"> ・無条件転送設定時 キャッチホンは作動しません。ボイスワープ契約回線の動作は以下のとおりです。 1コール目:転送先へ転送中 2コール目:発信者に話中音を返します。 ・無応答時転送設定時 設定された呼び出し秒数以内にフッキング操作を行えば割込可能です。 ボイスワープ契約回線の動作は以下のとおりです。 1コール目:通話中 2コール目:割込音が入ります。 ・話中時転送設定時 キャッチホンは作動しません。ボイスワープ契約回線の動作は以下のとおりです。 1コール目:通話中 2コール目:転送先へ転送します。
<p>■迷惑電話おこわりサービス</p>	<ul style="list-style-type: none"> ・登録対象となる電話を間違えないよう下記の事項にご注意願います。 ・通話中にあとからかかってきた電話に応答した場合は、それ以降、切り替えた電話が登録の対象となります。 <div style="text-align: center;"> <p>最初の電話が登録の対象 後からの電話が登録の対象</p> </div> <p>留意事項 あとからかかってきた電話とお話が済んで、最初の電話の方とお話ししても、登録の対象となる電話はあとからかかってきた電話となりますのでご注意ください。</p> <p>(迷惑電話に應對中に、他から電話がかかってきた場合)</p> <div style="text-align: center;"> <p>契約者A ← (着信者) (迷惑電話発信者) ← 後からの電話C (最初の電話B)</p> </div> <ul style="list-style-type: none"> ・A (契約者) がB (迷惑電話発信者) からの電話應對中にキャッチホンの割込音が入った場合、キャッチホンの切り替え操作をせずに電話を切り、呼び出し音が鳴らなくなつてから、登録操作を行ってください。 <p>留意事項 尚、キャッチホンで切り替えてしまうと、切り替えたCの電話が登録の対象となつてしまいますので、ご注意ください。</p> <p>(通話中に他からかかってきた電話に應答したところ、それが迷惑電話だった場合)</p> <div style="text-align: center;"> <p>契約者A ← (着信者) (迷惑電話発信者) ← 後からの電話C (普通の電話) (最初の電話B)</p> </div> <ul style="list-style-type: none"> ・A (契約者) がB (普通の電話) と通話中にキャッチホンで切り替えた電話がC (迷惑電話発信者) からの電話であった場合、最初の方とのお話が済んだあとに、一旦受話器をおろして登録操作を行ってください。
<p>■複数チャンネル</p>	<ul style="list-style-type: none"> ・2チャンネルとも通話中のとき割り込み動作します。
<p>■FAXお知らせメール</p>	<ul style="list-style-type: none"> ・FAXお知らせメールの通話中（開始中）はキャッチホンは動作しません。
<p>■テレビ電話 ■高音質電話</p>	<ul style="list-style-type: none"> ・全ての契約チャンネルが話中時にテレビ電話、高音質電話で着信があった場合には、発信側端末へ標準音質の音声での自動接続を促します。発信側端末が自動的に標準音質の音声での再接続を行った場合には、着側へ着信表示音を通知します。