



“光”ひろがる。ひびきあう。

ひかり電話 オフィスタイプ

外出先でも
着信を
確認したい!

着信お知らせメール ご利用ガイド

サービス概要

着信お知らせメールとは

- 外出中に会社に着信があったら、あらかじめ登録したパソコンや携帯電話のメール（最大5カ所）へお知らせをします。
- 「着信お知らせメール」の送信条件を設定できます。

まず、「あらかじめ指定した電話番号^{※1}からの着信をお知らせする」か「すべての着信をお知らせする」を選択します。

指定した
電話番号^{※1}からの着信

または

全着信

次に、「応答できなかった着信^{※2}のみをお知らせする」か「応答した着信も含めた着信をお知らせする」を選択します。

応答できなかった
着信^{※2}のみをお知らせ

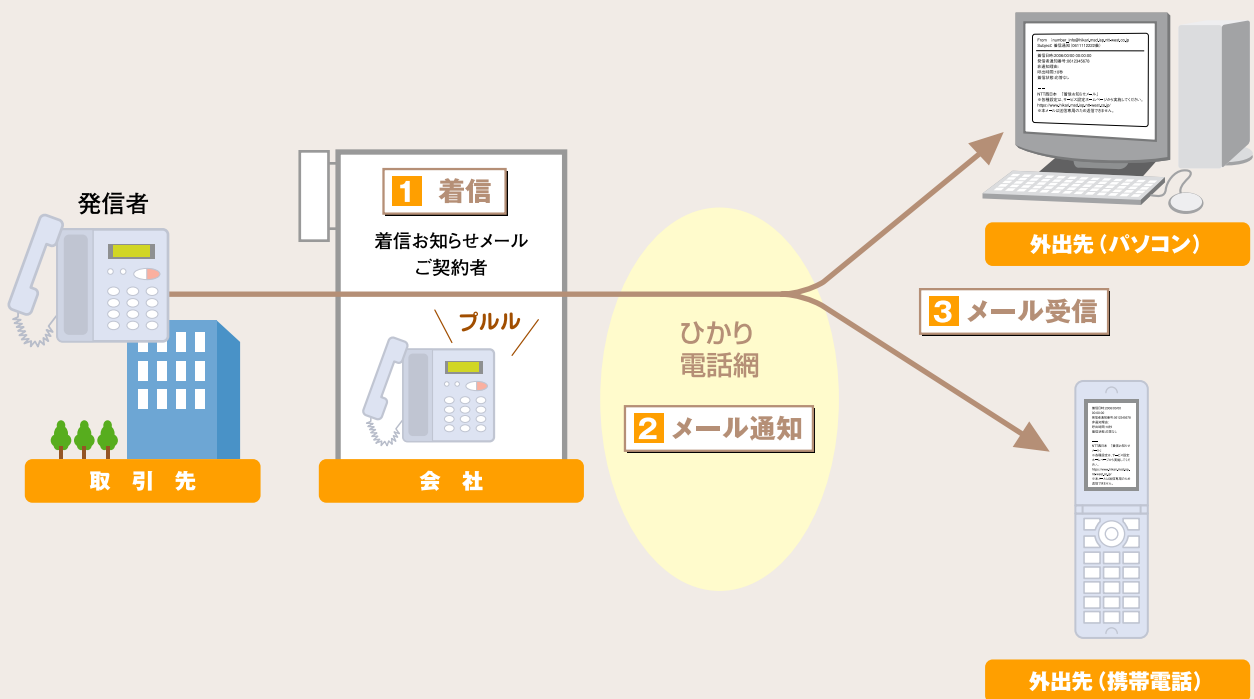
または

応答した着信も含めた
着信をお知らせ

※1 登録できる通信相手先の電話番号は最大30電話番号です。指定した電話番号からの着信であっても、番号非通知呼の場合は、「着信お知らせメール」は送信されません。
※2 不在時の呼びきり、転送呼など。

例えばこんな時…

外出中に、会社に着信があった場合、あらかじめ登録したメールアドレスに着信があったことのお知らせするメールが届きます。



電話番号ごとのご契約になります

着信お知らせメール

月額利用料金

1電話番号ごとに **100円** (税込 **105円**)

工事費

派遣工事による機器設定の変更は必要ありません。

区分		単位	単価
ひかり電話オフィスタ입と同時工事の場合*	交換機等工事費	着信お知らせメール	—
			無料
「着信お知らせメール」のみ新規で工事する場合	基本工事費	交換機工事のみ	1工事ごと
	交換機等工事費	着信お知らせメール	1電話番号ごと

*別途ひかり電話オフィスタ입の工事費がかかります。

2 ご利用方法

サービス設定ホームページ・仮パスワード設定番号について

サービス設定ホームページ

<https://www.hikari.msd.isp.ntt-west.co.jp/>

●ご利用の端末、ブラウザ等の条件により、正しく表示されない場合があります。

推奨OS：Windows®2000(日本語版)、WindowsXP®(日本語版) 推奨ブラウザ：InternetExplorer®6.0x

仮パスワード設定番号

072-242-7142 (有料)

- 仮パスワード設定番号にダイヤルする時は、契約電話番号の認証を行うため、**本サービスを契約している電話番号(もしくは認証用番号)からダイヤルしてください**。それ以外の電話番号(携帯電話等)からダイヤルした場合は接続できません。また、仮パスワードの設定にはプッシュ信号送出機能付電話機が必要です。
- 追加番号をご契約いただいている場合は、ひかり電話オフィスタイプ対応VoIPアダプタ端末の各ポートに設定してある「発信電話番号」でダイヤルされますので、本サービスを契約している電話番号と同じ電話番号を「発信電話番号」に設定する必要があります。
- 仮パスワード設定番号への通話料は有料(税込8.4円/3分)です。

1. 仮パスワードの設定

「着信お知らせメール」は、パソコン等からサービス設定ホームページ(<https://www.hikari.msd.isp.ntt-west.co.jp/>)へ接続し、サービスの設定を行うことで、ご利用いただけます。ここでは、サービス設定ホームページへ接続するために必要な仮パスワードの設定手順について説明します。

1 本サービスを契約している電話番号^{*}から、仮パスワード設定番号072-242-7142(有料)へダイヤル

※追加番号契約がある場合、あらかじめ認証用番号としてお申し出いただいた電話番号からのダイヤルも可能です。

★電話番号の認証を行うため、本サービスを契約している電話番号からの仮パスワード設定番号にダイヤルしてください。

★本サービスの契約とは異なる同一ひかり電話オフィスタイプ契約の追加番号(認証用電話番号)からでも仮パスワードの設定が可能です。本サービスのお申し込みの際にお知らせいただく必要があります。

ガイダンス 着信お知らせメールもしくはFAXお知らせメールの設定を行います。
着信お知らせメールの仮パスワードを設定するには数字の0を、
FAXお知らせメールの仮パスワードを設定するには数字の1を押し、最後に#を押してください。

2 「0」+「#」をダイヤル

ガイダンス 仮パスワードを設定する契約電話番号を市外局番から入力し、最後に#を押してください。

3 「本サービスを契約している電話番号」+「#」をダイヤル

★本サービスを契約している電話番号以外をダイヤルした場合は、次のガイダンスが流れます。「入力番号が無効です。もう一度入力してください。」なお、3回誤ってダイヤルした場合は、手順1からのやり直しが必要です。

ガイダンス 仮パスワードの設定を行います。「*」を含む8桁の仮パスワードを入力し、最後に#を押してください。

4 「仮パスワード」+「#」をダイヤル

注意 仮パスワードは、「*」を含む8桁の数字を設定してください。(すべて「*」は設定できません)

★無効な仮パスワードを入力した場合は、次のガイダンスが流れます。「入力番号が無効です。もう一度入力してください。」なお、3回誤ってダイヤルした場合は、手順1からのやり直しが必要です。

ガイダンス 確認のためにもう一度仮パスワードを入力し、最後に#を押してください。

5 「仮パスワード」+「#」をダイヤル

ガイダンス 仮パスワードの設定が完了しました。ご利用ありがとうございました。

6 これで仮パスワードの設定は完了です。

★仮パスワードの有効期間は24時間です。設定後24時間以上経過すると無効となりますので再度、同様の手順で仮パスワードを設定してください。

- 仮パスワードは「*」を含む8桁の数字を設定してください。ただし、すべて「*」は設定できません。
- 仮パスワード設定後24時間経過しても本パスワードの設定がされなかった場合、仮パスワードは無効となります。再度、仮パスワードの設定からやり直してください。

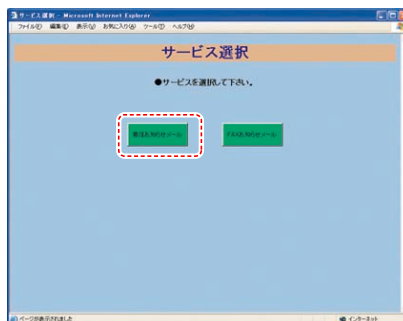
2. サービス設定ホームページへ接続

ここでは、パソコン等からサービス設定ホームページへ接続する手順について説明します。
(はじめて接続する場合は、前頁で設定した仮パスワードを利用して接続します)

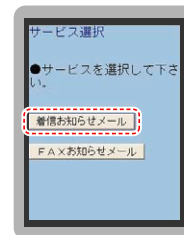
1 パソコン、携帯電話等から「<https://www.hikari.msdl.sp.ntt-west.co.jp/>」に接続します。

★ご利用の端末、ブラウザ等の条件により、正しく画面が表示されない場合があります。

2 「着信お知らせメール」をクリックします。



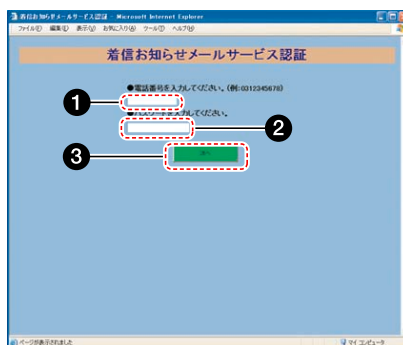
携帯電話イメージ



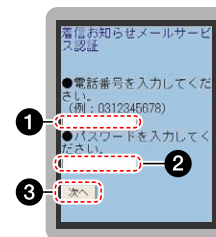
3 「電話番号」「パスワード」を入力します。

- ① 「本サービスを契約している電話番号」を半角で入力します。
- ② 「パスワード(はじめて接続する場合は仮パスワード)」を半角で入力します。
- ③ 「次へ」をクリックします。

★パスワードの入力を10回連続して間違えると、パスワードが無効となります。
★仮パスワード設定後24時間以上経過した場合は、仮パスワードが無効となります。
★パスワード、仮パスワードが無効となった場合、または忘れてしまった場合等には、再度、前頁の手順にそって仮パスワードを設定してください。



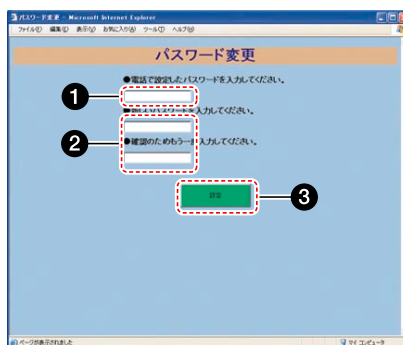
携帯電話イメージ



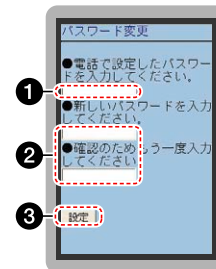
4 仮パスワードで接続した場合は、パスワードの変更が必要です。

- ① 現在のパスワードを入力する欄に、「仮パスワード」を入力します。
- ② 新しいパスワードを入力する欄に、今後接続する時に使用する「パスワード(4~8桁の半角英数字)」を2回入力します。
- ③ 「設定」をクリックします。

※パスワードは4桁~8桁の半角英数字で設定してください。数字のみの設定はできません。なお、不正アクセスを防止するため、他人が推測しにくい値を設定し、定期的に変更するようにしてください。



携帯電話イメージ



- ご利用の端末・ブラウザなどの条件によりサービス設定ホームページが正しく画面が表示されない場合があります。(推奨動作環境 OS:Windows®2000・およびWindows XP®(日本語版)、ブラウザ:Internet Explorer®6.0x)
- サービス設定ホームページへの接続は、SSLによって暗号化されています。
- サービス設定ホームページは、携帯電話等からも接続、設定が可能です。
- サービス設定ホームページへアクセスする際、ご利用の通信サービスにより、通話料、パケット通信料等がかかる場合があります。
- パスワードは、4桁~8桁の英数字で設定してください。ただし、数字のみの設定はできません。また、不正アクセスを防止するため、他人が推測しにくい値を設定し、定期的に変更するようにしてください。
- パスワード、仮パスワードを忘れてしまった場合には、再度、仮パスワードの設定からやり直してください。
- パスワードの入力を連続10回繰り返すと、パスワードは使用できなくなります。再度、仮パスワードの設定からやり直してください。
- ログイン状態で、30分間何も操作しなかった場合には、自動的にログアウトされます。設定作業を続ける場合には、再度ログインする必要があります。

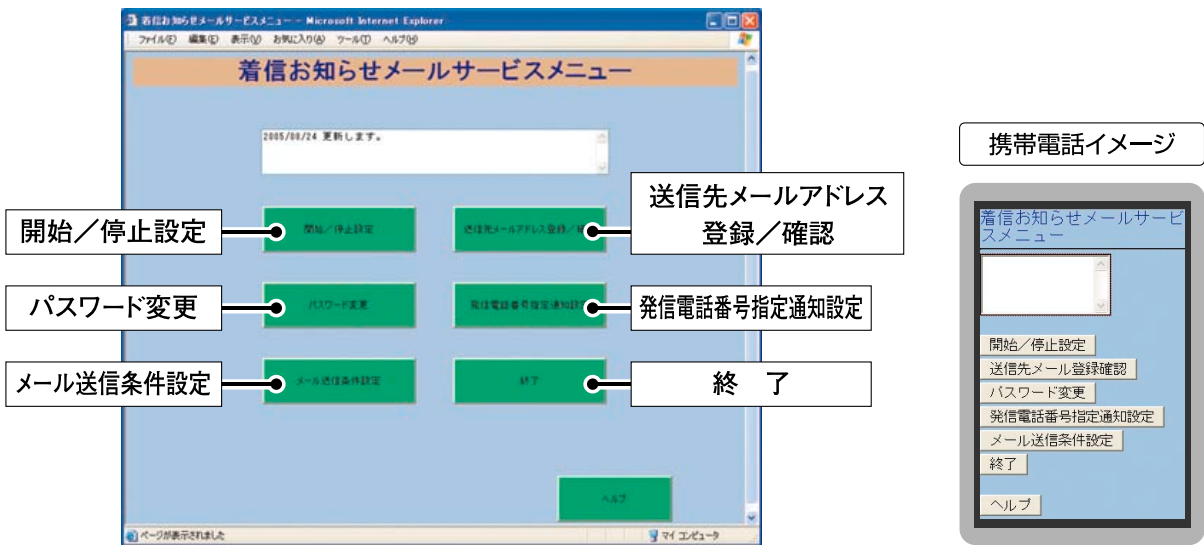
3.着信お知らせメールの設定

ここでは、着信お知らせメールの設定方法について説明します。着信お知らせメールでは次の5項目の設定が可能です。

- 開始/停止設定・・・・・・・・・・・・・・サービスの開始または停止の設定を行います。
- 送信先メールアドレス登録/確認・・・・・・・・・・着信お知らせメールを送信するメールアドレスを登録、確認します。
- メール送信条件設定・・・・・・・・・・・・・・着信お知らせメールの送信条件を設定します。
- 発信電話番号指定通知設定・・・・・・・・・・・・・・着信お知らせメールの送信対象とする発信元電話番号を設定します。
- パスワード変更・・・・・・・・・・・・・・接続する時のパスワードを変更します。

メインメニュー

設定する項目をクリックします。

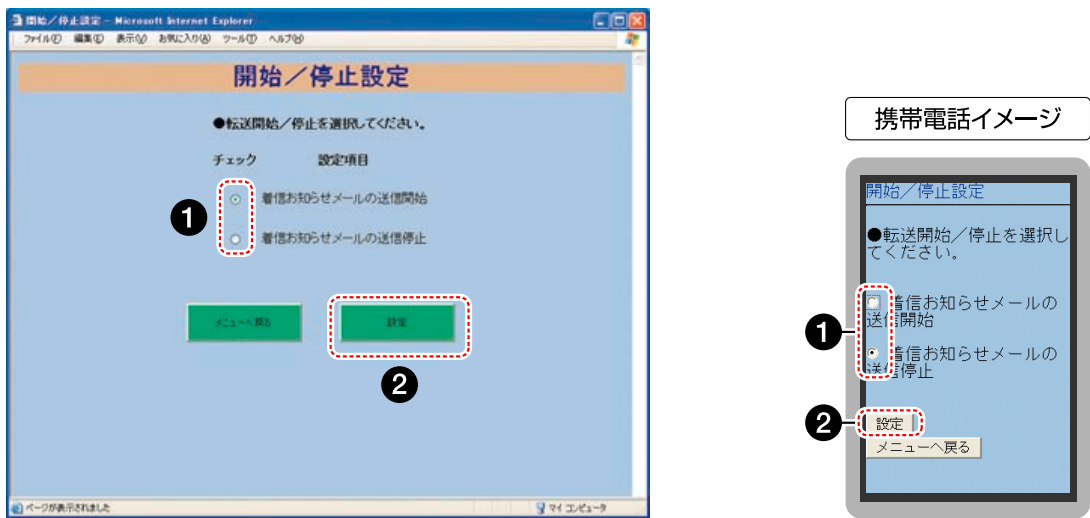


開始/停止設定

サービスの開始または停止の設定を行います。

※本サービスを「開始」するには、あらかじめ「送信先メールアドレス登録/確認」が必要です。

- ① 「開始」または「停止」を選択します。
- ② 「設定」ボタンをクリックします。

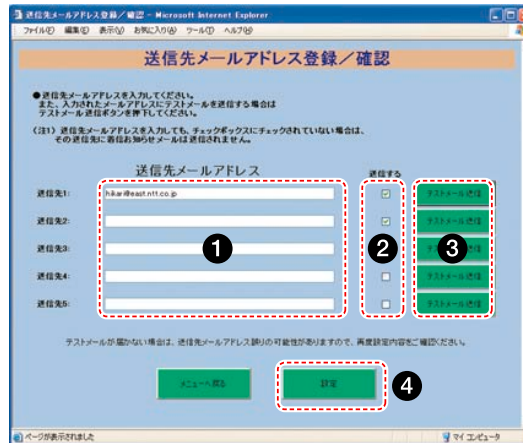


2 ご利用方法

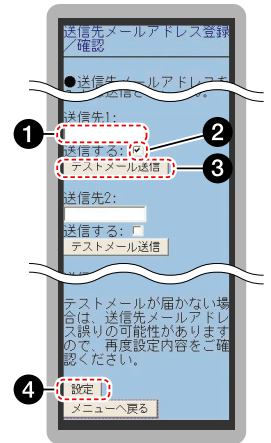
送信先メールアドレス登録／確認

着信お知らせメールを送信するメールアドレスを登録、確認します。送信先は5カ所まで登録可能です。

- 1 着信お知らせメールの送信先メールアドレスを入力します。
- 2 登録したメールアドレスへ着信お知らせメールを送信する場合は、「送信する」欄にチェックを入れます。
- 3 「テストメールを送信する」ボタンをクリックし、正しくメールが届くことを確認します。
- 4 「設定」ボタンをクリックします。



携帯電話イメージ

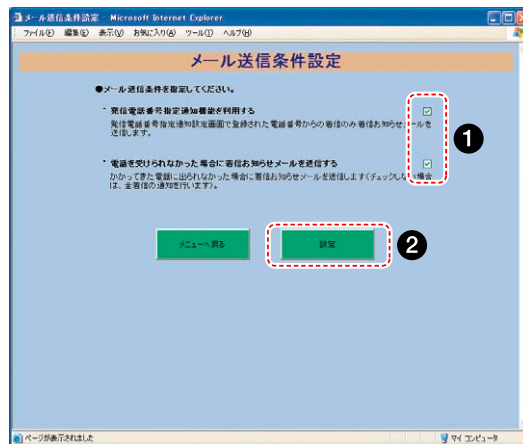


メール送信条件設定

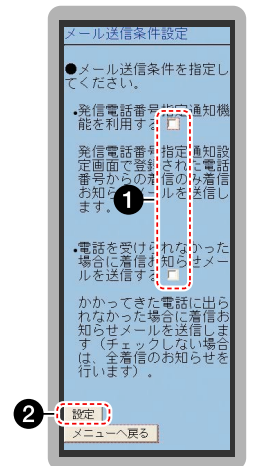
着信お知らせメールの送信条件を設定します。

- 1 条件を設定する場合は、設定する条件「発信電話番号指定通知機能を利用する」と「電話を受けられなかった場合に着信お知らせメールを送信する」のチェックボックスにチェックを入れます。
- 2 「設定」ボタンをクリックします。

※本設定は必須ではありません



携帯電話イメージ

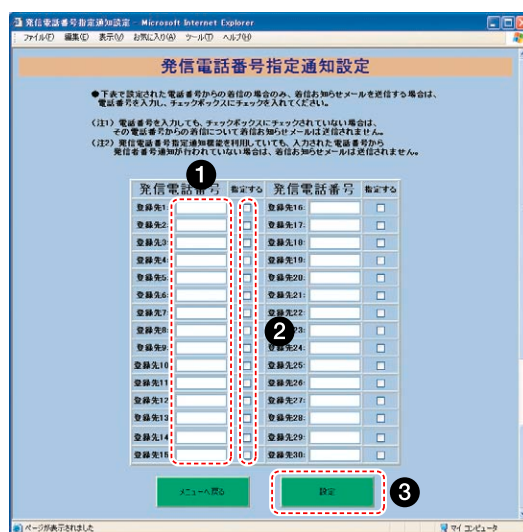


発信電話番号指定通知設定

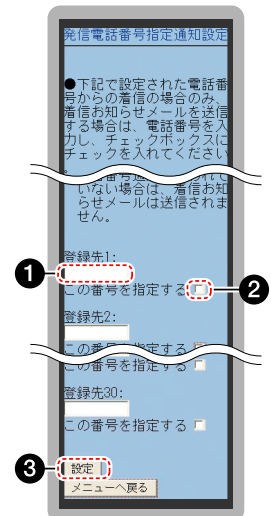
(メール送信条件設定で「発信電話番号指定通知機能を利用する」を指定した場合に本設定が必要です) 着信お知らせメールの送信対象とする発信元電話番号を設定します、電話番号は30件まで設定可能です。

- 1 発信元電話番号を指定して着信お知らせメールを送信する場合は、「発信者電話番号」欄に指定する電話番号(ハイフンなし)を入力します。
- 2 「設定する」欄にチェックを入れます。
- 3 「設定」ボタンをクリックします。

※設定した番号からの着信であっても発信元が、非通知にて電話をかけてきた場合には、着信お知らせメールは送信されません。



携帯電話イメージ



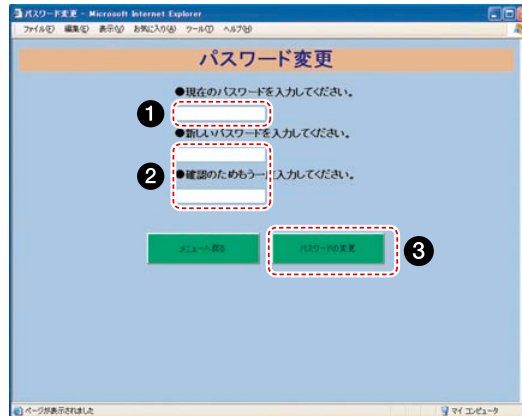
2 ご利用方法

パスワード変更

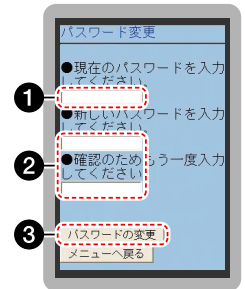
接続する時のパスワードを変更します。

- ① 現在のパスワードを入力します。
- ② 新しいパスワードを2回入力します。
- ③ 「パスワードの変更」をクリックします。

★パスワードは4桁～8桁の英数字で設定してください。数字のみの設定はできません。なお、不正アクセスを防止するため、他人が推測しにくいパスワードを設定し、定期的に変更するようにしてください。



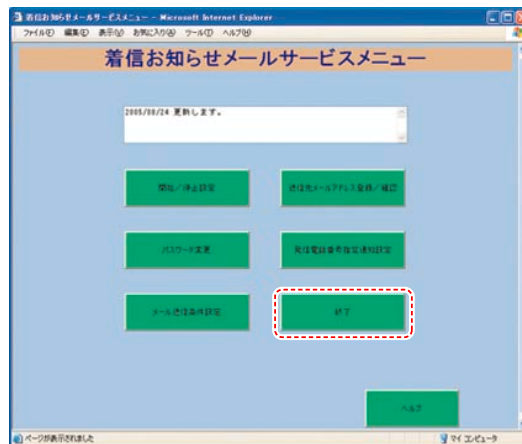
携帯電話イメージ



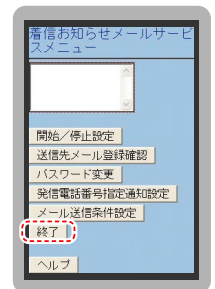
設定の終了

サービスの設定を終了します。

設定を終了する場合は「終了」ボタンをクリックします。



携帯電話イメージ



- メールの受信制限をされている場合は受信できません。受信拒否設定を解除する、もしくは「hikari.msd.isp.ntt-west.co.jp」を受信指定ドメインとして設定してください。
- 送信先メールアドレスの登録を誤った場合、第三者に着信情報が通知される恐れがあります。メールアドレス登録の際、必ず「テストメール送信」を行ってください。
- 送信先メールアドレスの登録誤りやメールサーバの不具合等により、お知らせメールが送信されない場合や届くまでにしばらく時間がかかる場合があります。
- 通知メールを受信する際、ご利用の通信サービスにより、通話料、パケット通信料等がかかる場合があります。

■着信があったことをお知らせするメールのイメージは以下のとおりです。

着信日時:2006/00/00 00:00:00
 発信者通知番号:0612345678
 非通知理由:
 呼出時間:10秒
 着信状態:応答なし

 NTT西日本 「着信お知らせメール」
 ※各種設定は、サービス設定ホームページから実施してください。
<https://www.hikari.msd.isp.ntt-west.co.jp/>
 ※本メールは送信専用のため返信できません。

パソコンイメージ

着信日時:2006/00/00
 00:00:00
 発信者通知番号:0612345678
 非通知理由:
 呼出時間:10秒
 着信状態:応答なし

 NTT西日本 「着信お知らせメール」
 ※各種設定は、サービス設定ホームページから実施してください。
<https://www.hikari.msd.isp.ntt-west.co.jp/>
 ※本メールは送信専用のため返信できません。

携帯電話イメージ

※非通知理由：非通知での着信の場合、「非通知」「公衆」「表示圏外」のいずれかが表示されます。
 ※着信状態：「通話」「応答なし」「転送」のいずれかの状態を表示します。

ご利用上の注意事項

- メールの受信制限をされている場合は受信できません。受信拒否設定を解除するか、もしくは「hikari.msd.isp.ntt-west.co.jp」を受信指定ドメインとして設定してください。
- お知らせメールへの返信はできません。
- 送信先メールアドレスの登録を誤った場合、第三者に着信情報が通知される恐れがあります。メールアドレス登録の際、必ず「**テストメール送信**」を行ってください。
- 送信先メールアドレスの登録誤りやメールサーバの不具合等により、お知らせメールが送信されない場合や届くまでにしばらく時間がかかる場合があります。
- 通知メールを受信する際、ご利用の通信サービスにより、通信料、パケット通信料等がかかる場合があります。
- パソコン等からサービスの設定を行うためには、インターネット接続環境が必要となります。
- 着信お知らせメールとFAXお知らせメールを重畳契約した場合、1つの着信呼に対して、2通のメール（着信お知らせメールとFAXお知らせメール）が送信されます。（着信お知らせメールであらかじめ指定した番号のみ、応答できなかった呼のみの設定をしている場合を除きます。）
- ダイヤル式の電話機からは設定できません。プッシュ（トーン）に切り替え可能な電話機についてはプッシュ（トーン）に切り替えてご利用ください。

NTT西日本では、お客さまに安心してご利用いただけるよう、光ブロードバンドサービスの品質向上に取り組んでいます。

**お申し込み・お問い合わせは
販売担当者へ**

【故障時のお問い合わせ先について】

ひかり電話オフィスタイプ故障時のお問い合わせ先は、以下のとおりです。



0120-248995

携帯・PHSからも
ご利用になれます

【受付時間】 24時間 〈土曜・日曜・祝日・年末年始も受付しております〉

★西日本エリア以外からはご利用になれません。