

# 接続ツール [Pocket PC用]

## セットアップガイド

—Pocket PC 2003 搭載機をご利用の方向け—

### 目次

目次 .....	1
プログラム名の正式名称一覧 .....	3
本セットアップガイドについての注意事項 .....	3
<b>はじめにお読みください</b> .....	<b>4</b>
はじめに .....	4
フレッツ・スポットとは .....	4
フレッツ・スポットのご利用にあたっての注意事項 .....	5
フレッツ・スポット接続ツール [Pocket PC用] ご利用の前に .....	6
フレッツ・スポット接続ツール [Pocket PC用] ご利用時の注意事項 .....	6
フレッツ・スポット接続ツール [Pocket PC用] のシステム要件 .....	7
工事情報・故障情報について .....	8
お問い合わせ先 .....	8
参考：フレッツ・スクウェアのご案内 .....	9
<b>接続ツールのセットアップ方法</b> .....	<b>10</b>
1. 接続ツールをインストールする .....	11
ホストPCからインストールする .....	12
2. 接続ツールを使って接続する .....	17
接続先設定を登録する .....	18
アクセスポイントへの接続を確認する .....	23
インターネットに接続する .....	27

接続を切断する .....	32
3. 接続ツールの設定変更 .....	33
接続先設定を変更する .....	34
接続先設定を削除する .....	35
バージョン情報を表示する .....	36
PPPoEのサービスを停止する .....	37
4. 接続ツールをアンインストールする .....	38
Pocket PC搭載機を操作してアンインストールする .....	39
ホストPCを操作してアンインストールする .....	43
<b>付録</b> .....	45
Q & A (困ったときは) .....	45
お問い合わせ診断フロー .....	50
索引 .....	52
用語説明 .....	53
フレッツ・スポット接続ツール [Pocket PC用] のバージョンアップについて ..	54

## プログラム名の正式名称一覧

本セットアップガイド中では、プログラム名を略称で表記しています。本セットアップガイド中の表記と正式名称の対応関係は、以下の通りです。

本セットアップガイド中の表記	正式名称
Pocket PC 2003	Windows Mobile <sup>TM</sup> 2003 software for Pocket PC
Pocket PC 2000	Microsoft <sup>®</sup> Windows <sup>®</sup> Powered Pocket PC
Pocket PC 2002	Microsoft <sup>®</sup> Windows <sup>®</sup> Powered Pocket PC 2002
Windows 98	Microsoft <sup>®</sup> Windows <sup>®</sup> 98 Operating System
Windows 98 Second Edition	Microsoft <sup>®</sup> Windows <sup>®</sup> 98 Second Edition Operating System
Windows Me	Microsoft <sup>®</sup> Windows <sup>®</sup> Millennium Edition Operating System
Windows XP	Microsoft <sup>®</sup> Windows <sup>®</sup> XP Operating System
Windows NT Workstation 4.0	Microsoft <sup>®</sup> Windows NT <sup>®</sup> Workstation Operating System Version 4.0
Windows 2000	Microsoft <sup>®</sup> Windows <sup>®</sup> 2000 Operating System
ActiveSync	Microsoft <sup>®</sup> ActiveSync <sup>®</sup>
Internet Explorer	Microsoft <sup>®</sup> Pocket Internet Explorer
Media Player	Microsoft <sup>®</sup> Windows Media <sup>®</sup> Player for Pocket PC

## 本セットアップガイドについての注意事項

- 本セットアップガイドの一部または全部を西日本電信電話株式会社の許可なく複製または、改訂することを禁じます。
- 本セットアップガイドの内容は、予告なく変更することがあります。
- 本セットアップガイドにおける製品に関する記述は、情報を提供する目的で書かれたもので、保証もしくは推奨するものではありません。
- Microsoft、ActiveSync、Windows、Windows NT、Windows ロゴは、米国Microsoft Corporationの米国およびその他の国における登録商標または商標です。
- Microsoft Corporationのガイドラインに従って画面写真を使用しています。
- その他の製品名などの固有名詞は、各メーカーの登録商標または商標です。
- 本文中の各社の登録商標または商標には、<sup>TM</sup>・<sup>®</sup>は表示しておりません。

# はじめにお読みください

## はじめに

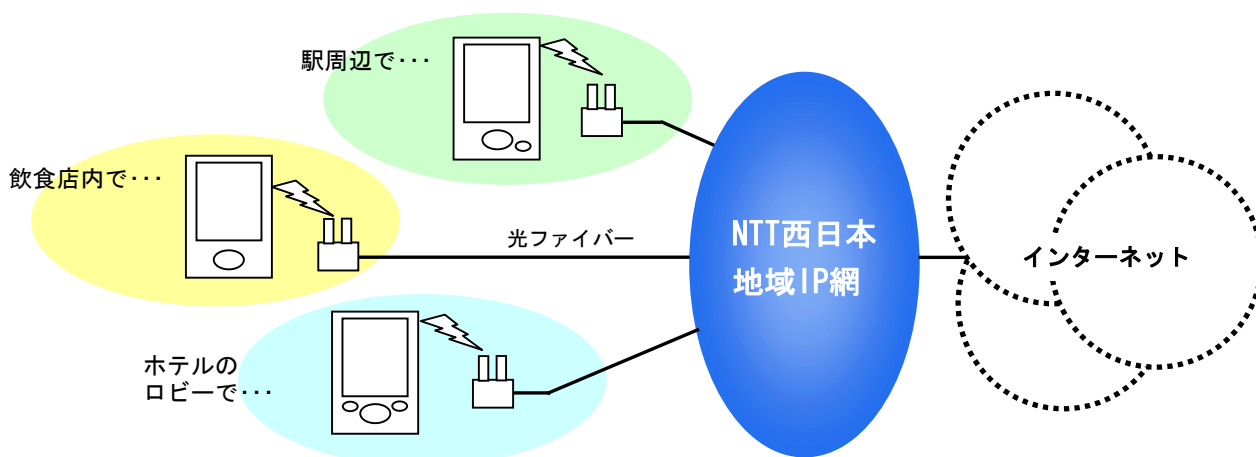
この度は、『フレッツ・スポット』をお申し込みいただき誠にありがとうございます。  
本セットアップガイドでは、Pocket PC搭載機で『フレッツ・スポット』をご利用になる際に必要となる『フレッツ・スポット接続ツール [Pocket PC用]』のインストール方法、設定方法などを紹介しています。

### お知らせ

- ・本セットアップガイドでは、『Pocket PC 2003』を『Pocket PC』と呼びます。

## フレッツ・スポットとは

『フレッツ・スポット』は、駅周辺、空港、飲食店やホテルなどに設置されたアクセスポイントを利用して、お客様ご自身の端末からの高速なインターネット接続を提供するサービスです。



- 無線LANを利用した、通信料が定額制の高速インターネット接続サービスです。
- ベストエフォート型の通信サービスです。  
(ネットワークが混雑した時に、通信速度が変動することがあります。)

## フレッツ・スポットのご利用にあたっての注意事項

---

- インターネットのご利用には、本サービスに対応したISP（プロバイダ）へのご契約が必要です。（利用料金については、ISPへお問い合わせください。）
- 本サービスをPocket PC搭載機でご利用になるには、IEEE802.11b対応（Wi-Fi認定）の無線LANカード、または無線LAN機能を内蔵したPocket PC搭載機が必要となります。
- 「高セキュリティプラン」をご契約のお客様は、Pocket PC搭載機によるご利用はできませんのでご注意ください。
- 本サービスはベストエフォート型サービスであり、一定の通信速度を保証するものではありません。（ネットワークの利用状況、電波の環境等により通信速度が低下する場合があります。）
- 電子レンジ等の産業・科学・医療用機器等により、電波障害、電波干渉等が発生した場合、本サービスを一時的に利用できないことがあります。
- 弊社設備増設等の工事に伴い、ご利用を一時中断させていただく場合があります。
- ご利用場所によっては、サービスがご利用できない時間帯があります。

## フレッツ・スポット接続ツール[ Pocket PC用 ]ご利用の前に

- 『フレッツ・スポット接続ツール [Pocket PC用]』は、NTT西日本が配布いたします PPPoEソフトウェアです。Pocket PC搭載機で『フレッツ・スポット』をご利用の際に必要となります。
- 本セットアップガイドでは、『フレッツ・スポット接続ツール[Pocket PC用]』のインストール方法、設定方法などを紹介しています。

## フレッツ・スポット接続ツール[ Pocket PC用 ]ご利用時の注意事項

- フレッツ・スポット接続ツール [Pocket PC用] は、NTT西日本で動作確認を行っていますが、全ての状況下においての動作を保証していません。フレッツ・スポット接続ツール [Pocket PC用] の使用に伴う直接または間接的障害・損害が生じても、NTT西日本はいかなる責任も負わないものとし、一切の賠償などは行わないものとします。
- 本セットアップガイドに記載した設定手順は一般的な例です。手順どおり進まない場合は、記載内容や設定項目を参考に設定を行ってください。
- あらかじめIEEE802.11b対応（Wi-Fi認定）の無線LANカードをセットアップしてください。なお、LANカードの種類によっては、ドライバのバージョンにより接続できなかったり、動作が不安定になる場合があります。各メーカーのホームページから最新のドライバをダウンロードしてお使いいただくことをお勧めします。
- 「高セキュリティプラン」（電子証明書による認証とダイナミック暗号キー配信を利用したIEEE802.1xによるサービス）には対応していません。「高セキュリティプラン」をご契約のお客様は、Pocket PC搭載機によるご利用はできませんのでご注意ください。

## フレッツ・スポット接続ツール[ Pocket PC用 ]のシステム要件

ご利用の携帯端末が以下の動作環境であることをご確認ください。

※フレッツ・スポット接続ツール [Pocket PC用] は、日本語版のPocket PC搭載機のみ  
の対応となります。

### システム要件

- 機種 : Pocket PC 2003 搭載機
- メモリ空き容量 : 最小800Kbytes
- 無線LANカード : 動作確認済みの無線LANカードについては、弊社ホームページを  
ご確認ください  
<http://flets-w.com/spot/>

なお、フレッツ・スポット接続ツール [Pocket PC用] をインストールするには、以下の要件を満たしたパソコンが、ホストPCとして必要です。

- ホストPCのOS : Windows XP、Windows 2000、Windows NT Workstation 4.0 (Service Pack 6以降のService Packを適用したもの)、Windows Me、Windows 98 Second Edition、Windows 98のいずれか
- 同期ソフトウェア : Pocket PC 2003搭載機に付属のActiveSync

## 工事情報・故障情報について

---

ご利用の一時中断等については、下記のホームページに掲載しますのでご覧ください。

<http://www.ip-nw.com/>

## お問い合わせ先

---

※お問い合わせの前に、「お問い合わせ診断フロー (P. 50)」をご確認くださいようお願いいたします。

### ●故障時のお問い合わせ先

[IPカスタマサポート]

お問い合わせ電話番号：<フレッツ・スポット専用>

0120-248395 (24時間受付)

お問い合わせ電子メールアドレス：

メールアドレスは、ご利用の地域によって異なりますので、上記の「工事情報・故障情報ホームページ」をご参照ください。

### ●移転・解約およびその他変更に関する連絡先

局番なしの「116」

受付時間：午前9：00～午後5：00 [土・日・祝日も受付 (年末年始は除く)]

### ●サービスに関する最新情報ホームページ

<http://flets-w.com/spot/>

## 参考:フレッツ・スクウェアのご案内

- 「フレッツ・スクウェア」はフレッツユーザ限定の“ブロードバンドサイト”  
フレッツ・スクウェアは様々なブロードバンドコンテンツが楽しめるフレッツユーザ限定のブロードバンドサイトです。フレッツ・スポットから、またご自宅のフレッツ回線からご利用いただけます。  
PDAからご利用の方はPDA専用ホームページやPDA専用コンテンツ、パソコンからご利用の方にはフレッツ・スクウェア限定コンテンツや各種プレゼントなども多数ご用意しておりますので、是非一度アクセスしてお楽しみください！

### 「フレッツ・スクウェア」 トップ画面イメージ

#### ●PDA専用ホームページ

NTT西日本  
TEL: 0484-000000  
Flet's Square for PDA  
Last Update: 2004/1/29  
| WHAT'S NEW | 雑誌 | How to 本 |  
マンガ | 映画  
Pocket PC版  
WHAT'S NEW  
2004/1/29  
シネマタウンに映画が追加されました  
▲ TOP  
吉本興業「芸人さんの知恵袋」  
フレッツ・スクウェア 限定  
“女の人生劇場”  
海原やすよ、ともこがアートトラックドライバーの「山田敬子」さんに質問!!  
これまでの芸人さんの知恵袋

#### ●パソコン専用ホームページ

フレッツ スクウェア  
ユーザー登録(無料) 本日の案内  
ライフスクウェア  
ホビースクウェア  
シアタースクウェア  
シネマスクウェア  
CONTENTS

※本ページは平成16年2月現在のものであり、予告無く変更する場合がございます。

### アクセス方法はいたって簡単！

まずは、接続ツールから「フレッツ・スクウェア」を選択して接続。次にブラウザを起動し、URLに「<http://www.flets/>」を入力すればフレッツ・スクウェアへの接続は完了です！

※ご自宅からご利用になる場合の接続方法については下記ホームページをご覧ください。

<http://www.flets-square.info/>

## 接続ツールのセットアップ方法

以下の手順で設定を行ってください

1

フレッツ・スポット対応のISP（プロバイダ）とご契約ください  
⇒対応プロバイダについては、弊社ホームページをご確認ください  
<http://flets-w.com/spot/>

2

無線LANカードのドライバをPocket PC搭載機にインストールしてください  
⇒IEEE802.11b対応（Wi-Fi認定）の無線LANカードのドライバをインストールしてください

無線LANカードのネットワーク設定を行ってください

⇒NTT西日本よりお知らせしているSSID・暗号（WEP）キーを設定してください

※Pocket PC搭載機の設定画面では、SSIDは「ネットワーク名」、暗号（WEP）キーは「ネットワークキー」と表示されます

3

1. 接続ツールをインストールする ⇒P.11参照

4

2. 接続ツールを使って接続する ⇒P. 17参照

快適なインターネットをお楽しみください

# 1. 接続ツールをインストールする

## 接続ツールをインストールする前に必要な準備

ご利用のPocket PC搭載機とホストPCをActiveSyncで接続してください  
⇒ActiveSyncの操作方法については、Pocket PC搭載機の取扱説明書をご参照  
ください

●この章で説明するインストール方法は、ホストPCのOSとしてWindows XPを利用している場合を例にとって説明しています。他のバージョンのOSでも、同様の操作でインストールすることができます。

## ホストPCからインストールする

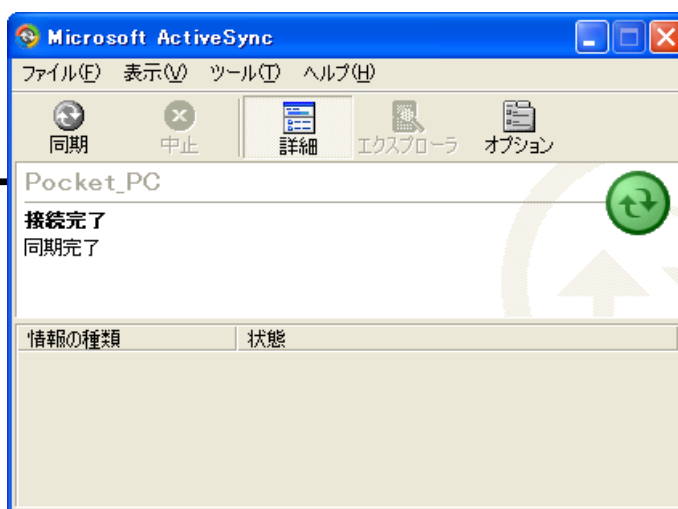
ActiveSyncでホストPCとPocket PC搭載機を接続します。接続したホストPCを操作することにより、接続ツールをインストールします。

### お知らせ

- ・ActiveSyncの詳しい操作方法については、Pocket PC搭載機の取扱説明書をご参照ください。

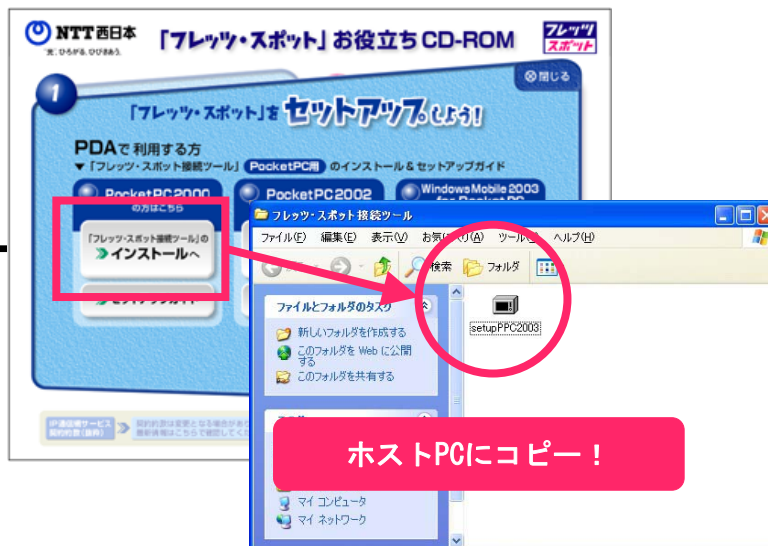
### 1. インストールの準備をしましょう（ホストPCを操作）

1 ActiveSyncを利用してホストPCとPocket PC搭載機を接続する



2 CD-ROMからホストPCにフレッツ・スポット接続ツールのインストーラーをコピーする。コピーしたフレッツ・スポット接続ツールのインストーラーを、ホストPC上でダブルクリックして実行する。

Pocket PC 2003搭載機用のインストーラー：  
setupPPC2003.exe



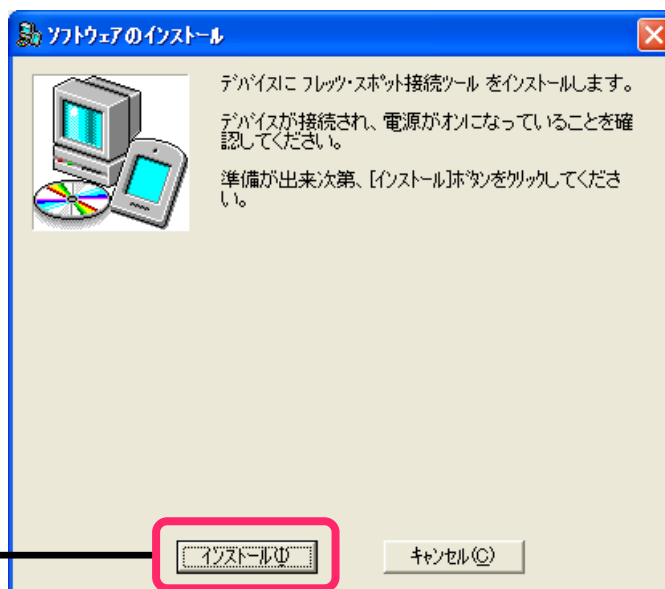
## 1. 接続ツールをインストールする

### ご注意！

- ・ Pocket PC 2003 搭載機をご利用の場合、インストーラーのファイル名は“setupPPC2003.exe”です。
- ・ Pocket PC 2003 搭載機に、Pocket PC 2003 搭載機用以外の接続ツール（“setupPPC2000.exe”または“setupPPC2002.exe”）をインストールしようとする、ホストPCでのインストール操作の終了後、Pocket PC搭載機の画面に「お使いの接続ツールはバージョンが違います」と表示されます。

【OK】をタップすると、「NTT西日本フレッツ・スポット接続ツールはセットアップされませんでした。セットアッププログラムを再び起動してください。」と表示され、接続ツールをインストールすることができません。

## 2. 接続ツールをインストールしましょう(ホストPCを操作)



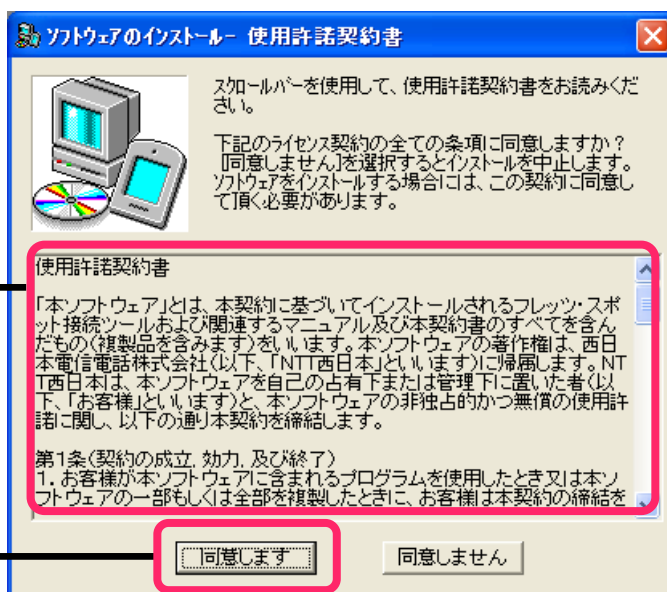
3

【インストール】ボタン  
をクリックする

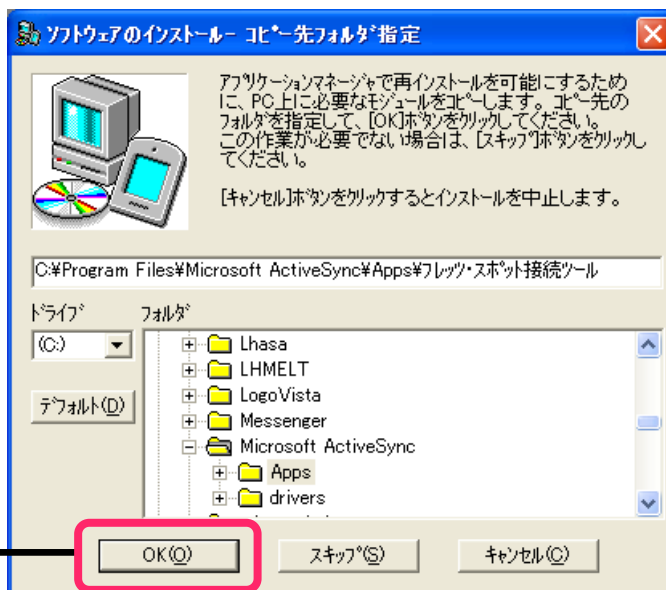
## 1. 接続ツールをインストールする

4 使用許諾契約書を確認する

5 【同意します】ボタンをクリックする



6 【OK】ボタンをクリックする



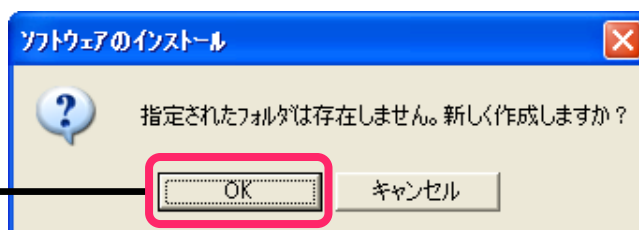
### お知らせ

- ・ステップ⑥で【OK】ボタンを押すと、接続ツールのモジュールがホストPCにコピーされ、ActiveSyncのアプリケーションマネージャで再インストールすることが可能になります。
- ・ステップ⑥で【スキップ】ボタンを押すと、接続ツールのモジュールはホストPCにコピーされません。再インストールする際には、弊社ホームページからダウンロードしたインストーラーが必要となります。

## 1. 接続ツールをインストールする

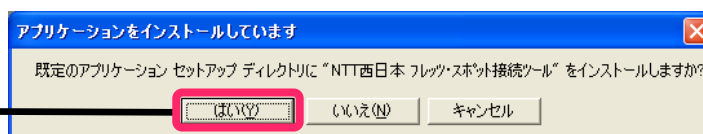
7

【OK】ボタンをクリックする



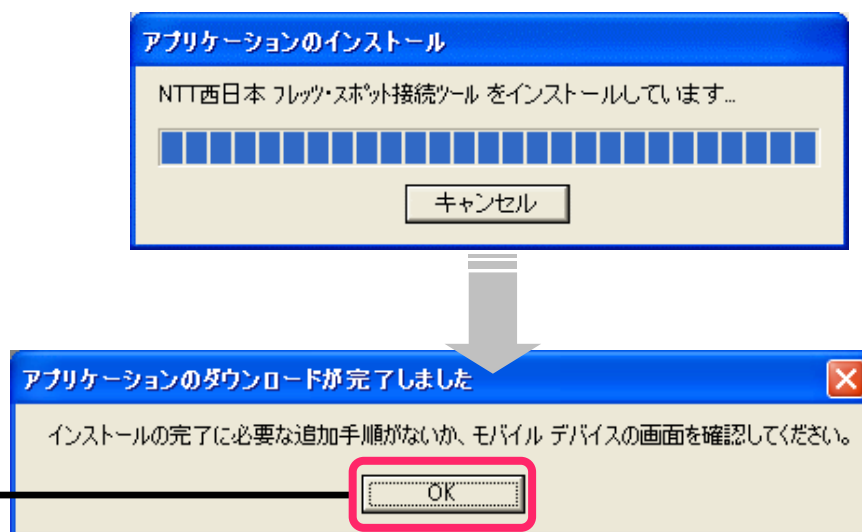
8

【はい】ボタンをクリックする



9

【OK】ボタンをクリックする



### 3. 本体をリセットしましょう（Pocket PC搭載機を操作）

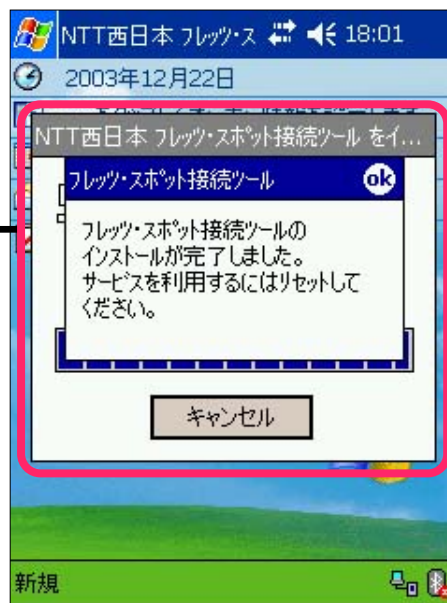
10

接続ツールのインストールが完了したことを確認する

11

本体をリセットする

次ページ以降の「2. 接続ツールを使って接続する」を参照して、設定を行ってください



#### ご注意！

- ・ 接続ツールのインストールが完了した後は、必ず本体をリセットしてください。リセットせずに接続ツールを起動しようとすると、「PPPoEに対応したドライバが見つかりませんでした。アプリケーションを終了します。」と表示されて、接続ツールを起動することができません。
- ・ リセットの方法については、Pocket PC搭載機の取扱説明書をご参照ください。
- ・ ここで言うリセットとは、Pocket PC搭載機を初期状態に戻す「フル・リセット」のことではありません。

## 2. 接続ツールを使って接続する

### フレッツ・スポットに接続する前に必要な準備

1

接続先設定を登録してください ⇒次ページ以降参照

2

アクセスポイントへの接続を確認する ⇒P. 23参照

3

インターネットに接続する ⇒P.27参照

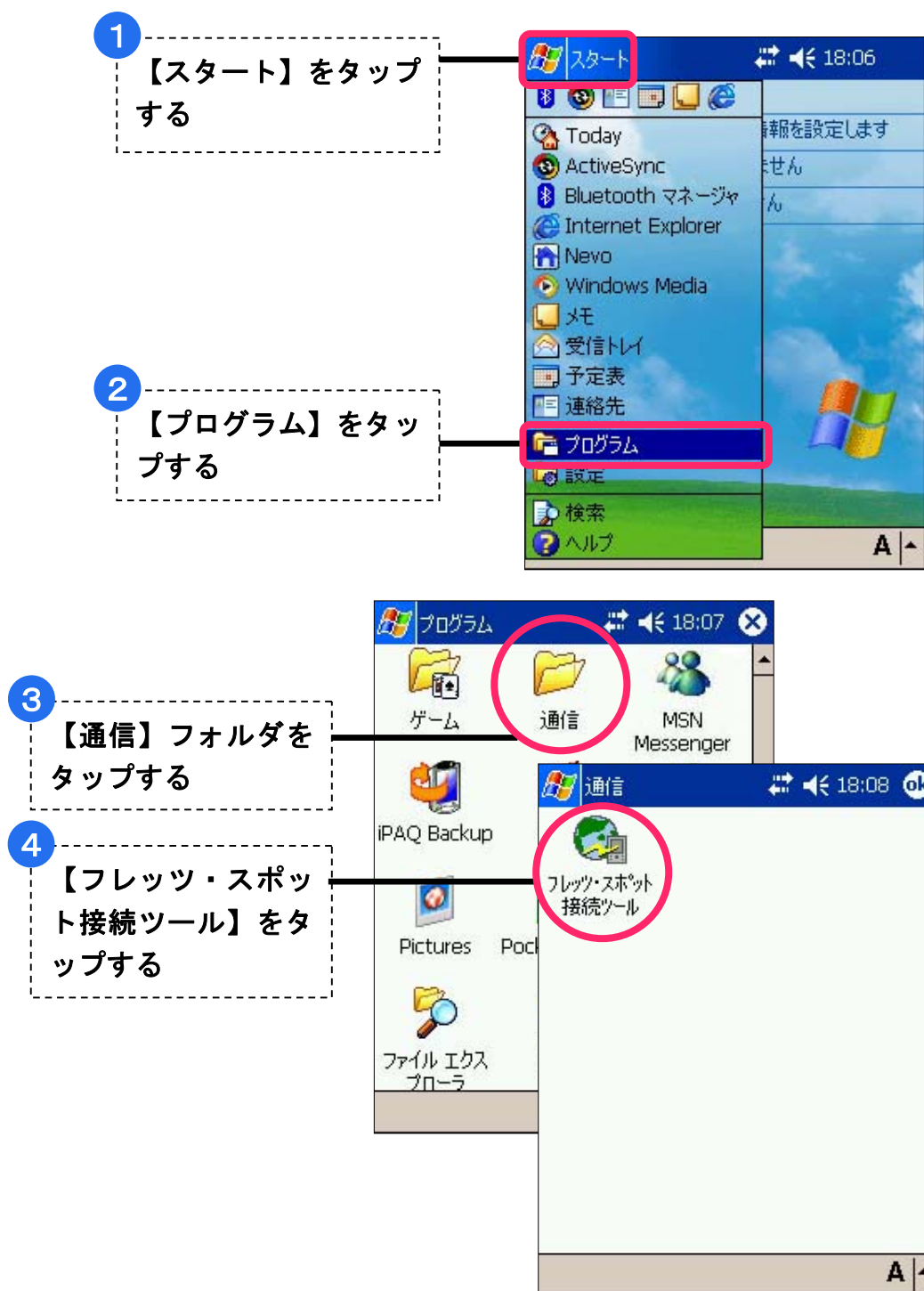
4

接続を切断する ⇒P.32参照

## 接続先設定を登録する

インストールが完了した後は、接続先設定を登録します。  
接続ツールには、複数の接続先設定を登録しておくことができます。登録した接続先設定は、接続時にプルダウンメニューで選択することができます。

### 1. 接続ツールを起動しましょう





5 【追加】をタップする

**ご注意！**

- ・インストール完了後に接続ツールを起動しようとしたとき、「PPPoEに対応したドライバが見つかりませんでした。アプリケーションを終了します。」と表示されて起動することができない場合は、本体をリセットしてから接続ツールを起動してください。
- ・リセットの方法については、Pocket PC搭載機の取扱説明書をご参照ください。
- ・ここで言うリセットとは、Pocket PC搭載機を初期状態に戻す「フル・リセット」のことではありません。

**お知らせ**

- ・接続ツールには、『フレッツ・スクウェア』の接続先設定があらかじめ登録されています。『フレッツ・スクウェア』については、「参考：フレッツ・スクウェアのご案内 (P.9)」をご参照ください。

2. 接続先の情報を設定しましょう

6 接続先の名称を分かりやすい名称に変更する



7 ISP (プロバイダ) から提供されたユーザー名を入力する

**お知らせ**

- ・ステップ⑥では、お客様が接続されるISP（プロバイダ）の名前などのわかりやすい名前に変更してください。

**重要！**

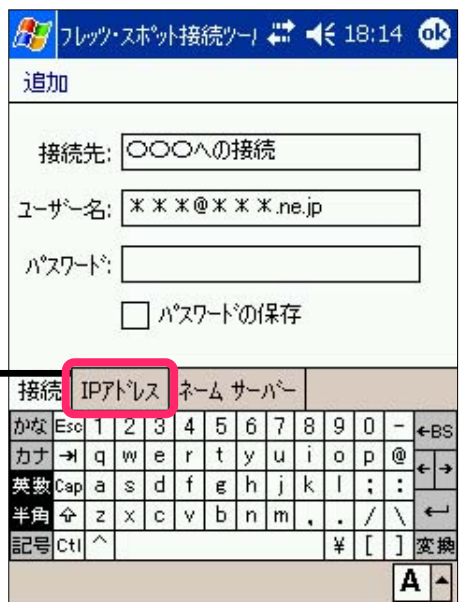
- ・ステップ⑦では、お客様がお申し込みのISP（プロバイダ）より提供された「ユーザーID」に「ISP識別子」を付加して、入力してください。

ユーザー名の例： user\_id@\*\*\*.isp.ne.jp



- ・「ISP識別子」が分からない場合は、各ISP（プロバイダ）にお問い合わせください。
- ・ステップ⑦でユーザー名を入力する際は、半角の英数字記号を入力してください。全角／半角、英字の大文字／小文字は、区別されますのでご注意ください。

8 【IPアドレス】タブをタップする



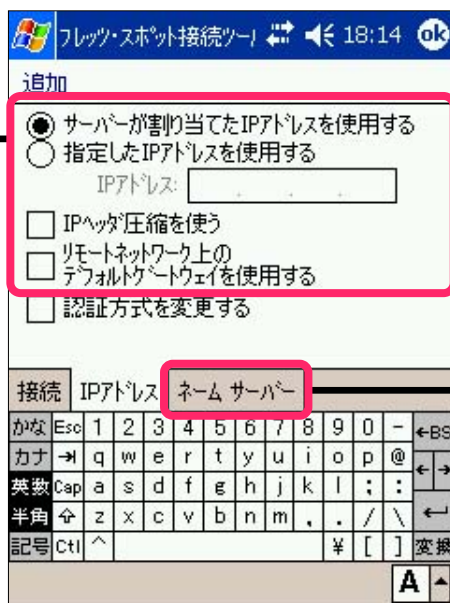
**お知らせ**

- ・上の画面でパスワードを入力せず、【パスワード保存】チェックボックスをチェックせずに、接続先設定を登録した場合は、ISP（プロバイダ）に接続する際にパスワードを入力する必要があります。
- ・パスワードを入力して、【パスワード保存】チェックボックスをチェックして、接続先設定を登録した場合は、入力したパスワードが保存されます。ISP（プロバイダ）に接続する際は、入力したパスワードが使用されます。

**ご注意！**

- ・パスワードを保存すると、お手持ちのPocket PC搭載機を利用するユーザーなら誰でも、ISP（プロバイダ）に接続することが可能になりますのでご注意ください。
- ・上の画面でパスワードを入力しても、【パスワード保存】チェックボックスをチェックしないと、パスワードは保存されません。
- ・パスワードは、半角の英数字記号を入力してください。全角／半角、英字の大文字／小文字は、区別されますのでご注意ください。

9 ISP (プロバイダ) から指定された内容を設定する

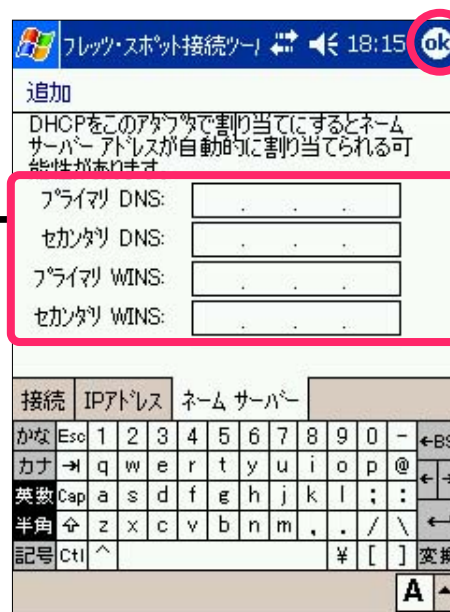


10 【ネームサーバー】タブをタップする

**重要!**

- ・「接続に失敗しました」と表示されて接続できない場合は、上の画面の【IPアドレス】タブの【認証方式を変更する】チェックボックスをチェックして、接続を試みてください。  
【認証方式を変更する】チェックボックスをチェックすることにより、接続が可能になる場合があります。

11 ISP (プロバイダ) から指定された内容を設定する



12 【OK】をタップする

**お知らせ**

- ・ISP（プロバイダ）によっては、【ネームサーバー】タブには、なにも入力する必要がないことがあります。
- ・【接続】タブで【パスワードを保存】チェックボックスをチェックした場合、ステップ⑫で【OK】をタップすると、「このパスワードを保存すると、このデバイスを使用するユーザーなら誰でもこのパスワードで保護されている情報にアクセスすることが可能です。」と表示されます。  
【OK】をタップすると、次の画面が表示されます。

**13** 接続先設定の登録が完了する

パスワードを保存していない場合、この画面でパスワードを入力して、【接続】ボタンをタップするとISP（プロバイダ）に接続します  
詳しくは、P. 20をご参照ください



**重要!**

- ・Internet Explorerでホームページを閲覧したり、受信トレイで電子メールを送受信するには、「ネットワークカードの接続先」が“既定のインターネット設定”に設定されている必要があります。  
【接続】ボタンをタップして接続する前に「アクセスポイントへの接続を確認する (P. 23)」を参照して、設定を確認してください。

## アクセスポイントへの接続を確認する

通信接続アイコンで、アクセスポイントへの接続を確認してください。

### 重要！

- ・「ネットワークカードの接続先」が“既定のインターネット設定”に設定されていないと、接続ツールでISP（プロバイダ）に接続しても、Internet Explorerでホームページを閲覧したり、受信トレイで電子メールを送受信することはできません。



### 1. アクセスポイントへの接続を確認しましょう

1



接続する前に、お近くのご利用場所へ移動してください  
ご利用場所については、下記のホームページでご確認ください  
<http://flets-w.com/spot/>



2

アクセスポイントに無線LANで接続すると、通信接続アイコンが、からに変わります

### 重要！

- ・通信接続アイコンが、のままにならない場合は、アクセスポイントにいないか、無線LANカードのネットワーク設定に誤りがあることが考えられます。アクセスポイントに移動するか、無線LANカードのネットワーク設定をご確認ください。無線LANカードの設定方法は、各メーカーの取扱説明書をご参照ください。

## 2. ネットワークカードの接続先を確認しましょう

3 通信接続アイコンをタップする

4 「ネットワークカードの接続先」の設定が「既定のインターネット設定」であることを確認します

“既定のインターネット設定”と表示された場合は…

【非表示】ボタンをタップしてポップアップ画面を閉じ、「インターネットに接続する (P. 27)」に進みます

“既定の社内ネットワーク設定”と表示された場合は…

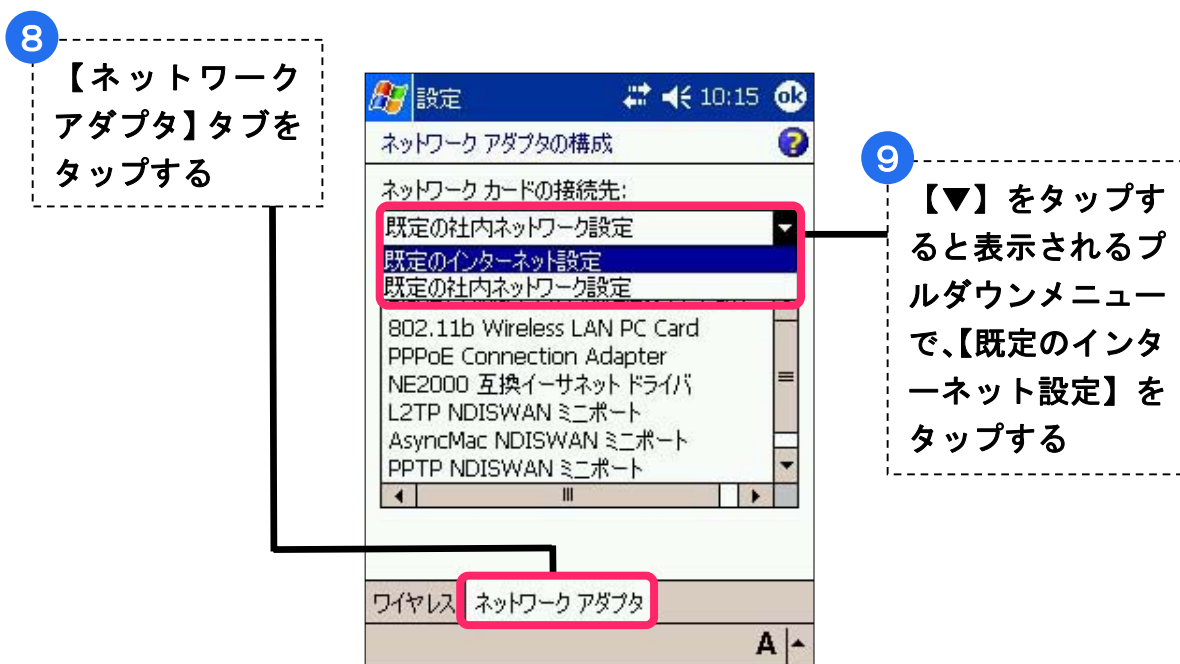
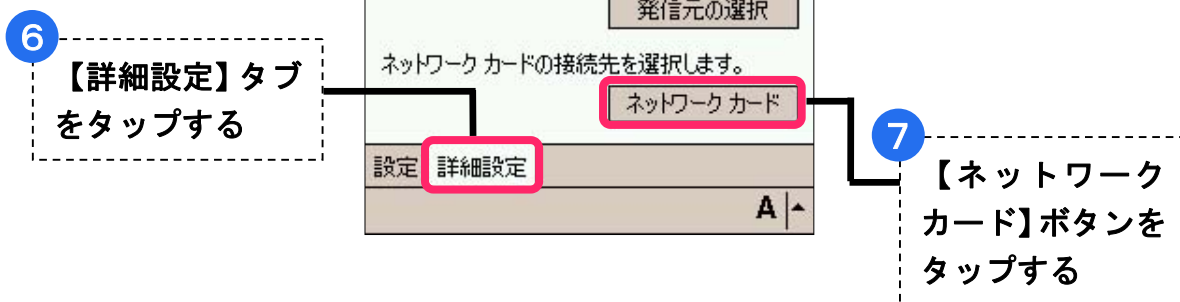
以降の操作を行って、設定を変更してください

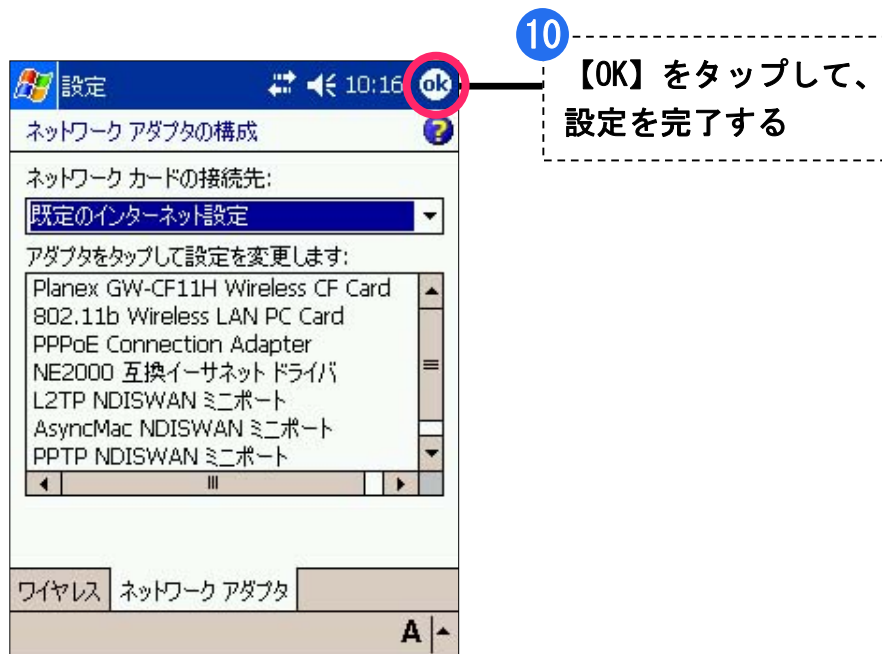


## 3. ネットワークカードの接続先を変更しましょう

5 【設定】をタップする







**ご注意！**

- ・「ネットワークカードの接続先」の設定を“既定のインターネット設定”に変更すると、無線LANカードなどのネットワークカードを経由して、ActiveSyncでホストPCに接続することができなくなります。  
社内ネットワーク／宅内ネットワークに接続する場合は、必要に応じて「ネットワークカードの接続先」の設定を“既定の社内ネットワーク設定”に変更してください。

## インターネットに接続する

接続ツールを使用してISP（プロバイダ）に接続します。

### ご注意！

- ・接続ツールによる接続と、ActiveSyncによる接続は、同時に利用することはできません。接続ツールを使用してISP（プロバイダ）に接続する際には、事前にActiveSyncによる接続を切断してください。

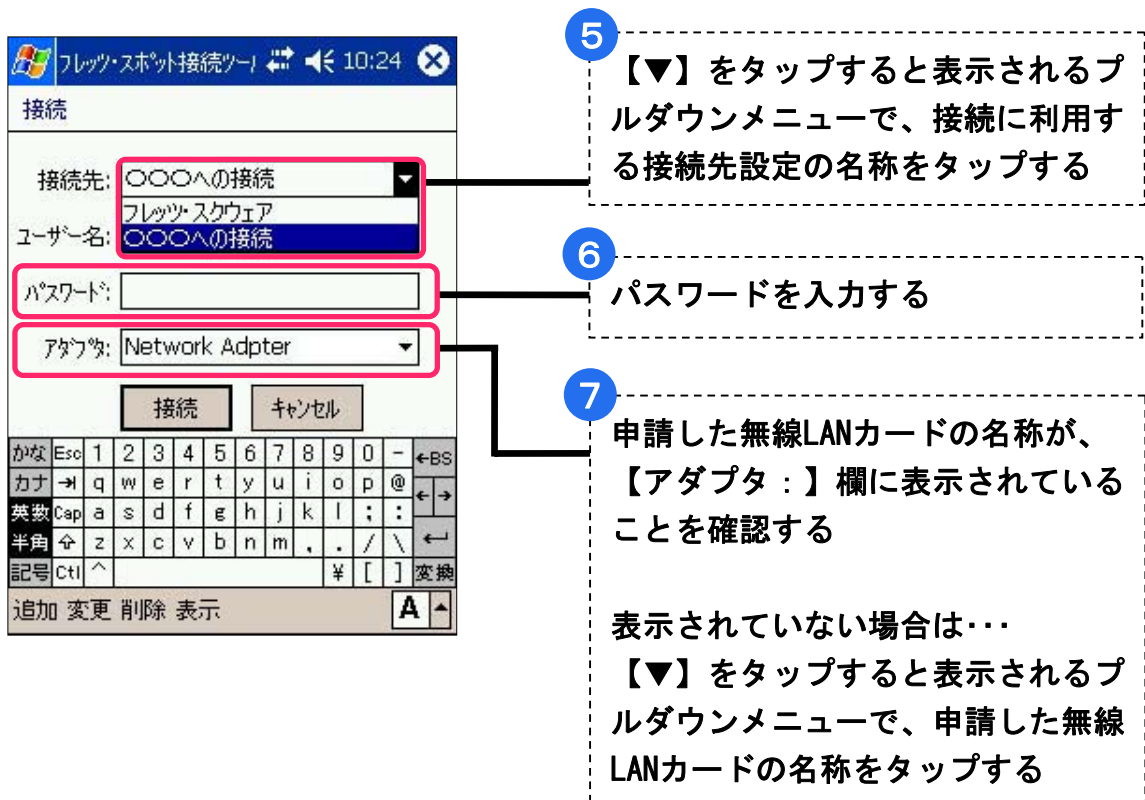
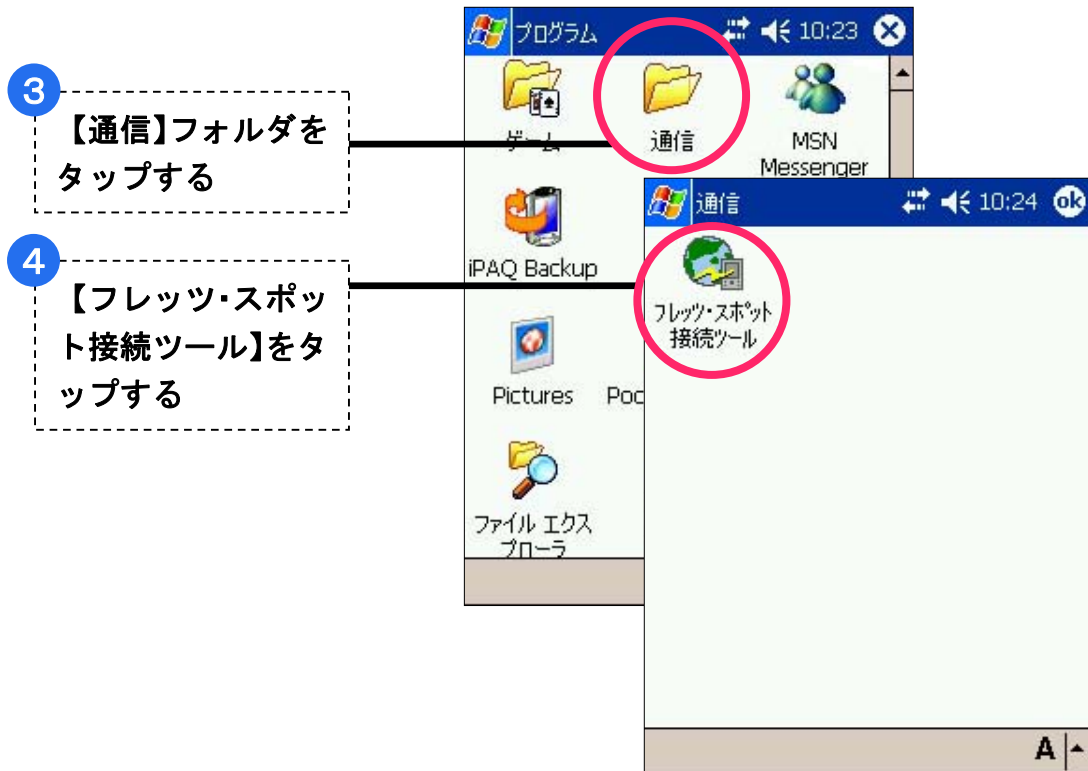
### 重要！

- ・『フレッツ・スポット』と、社内ネットワーク／宅内ネットワークでは、無線LANカードの設定（SSID（ESS-ID）や暗号（WEP）キーなどの設定）が異なります。無線LANカードの設定を切り替える方法については、無線LANカードの取扱説明書をご参照ください。

## 1. 接続ツールを起動しましょう



## 2. 接続ツールを使って接続する

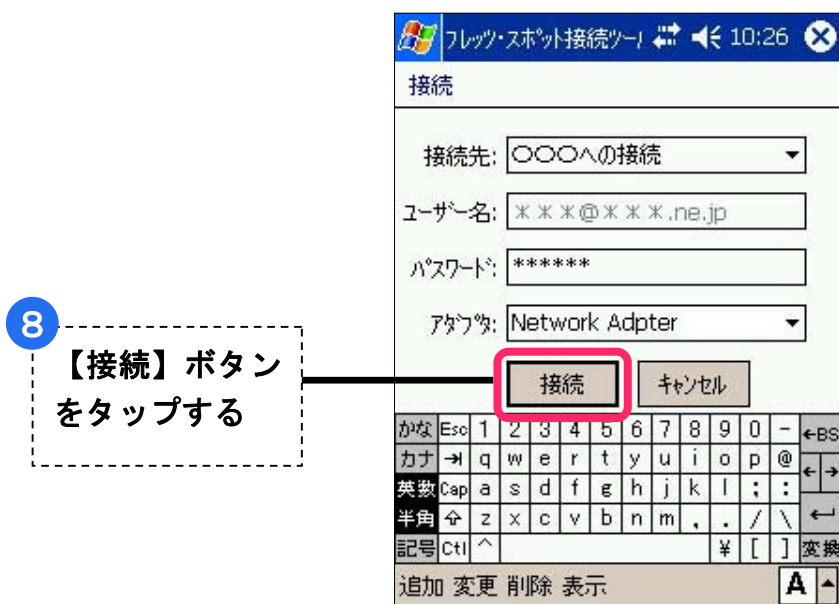


### ご注意！

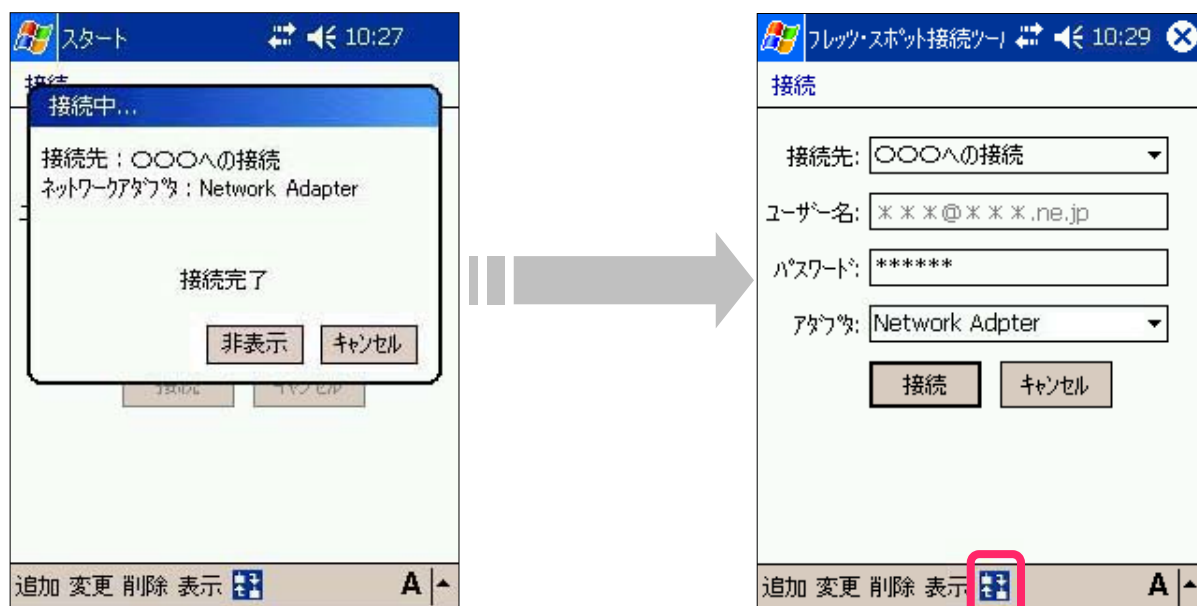
- ・ステップ⑥でパスワードを入力する際は、半角の英数字記号を入力してください。全角／半角、英字の大文字／小文字は、区別されますのでご注意ください。
- ・接続先設定の登録時に【接続】タブでパスワードを入力して、【パスワードを保存】チェックボックスをチェックして登録した場合は、【パスワード：】欄にあらかじめ「\*（アスタリスク）」が表示され、接続時にパスワードを変更することはできません。パスワードを変更する場合は、「接続先設定を変更する（P. 34）」を参照して、変更してください。
- ・接続時にユーザー名を変更することはできません。ユーザー名を変更する場合は、「接続先設定を変更する（P. 34）」を参照して、変更してください。

### お知らせ

- ・ステップ⑥で入力する【パスワード：】欄には、入力した文字のかわりに「\*（アスタリスク）」が表示されます。
- ・接続に失敗した場合は、「接続エラー」画面が表示されます。「接続エラー」画面で【設定...】ボタンをタップすると、接続先設定の登録内容を変更できます。「接続先設定を登録する（P. 18）」のステップ⑥以降を参照して、変更してください。



## 2. 接続ツールを使って接続する



9

接続が完了すると、接続中を示すアイコンがコマンドバーに表示される

### 重要！

- ・「接続に失敗しました」と表示されて接続できない場合は、接続先設定の【IPアドレス】タブの【認証方式を変更する】チェックボックスをチェックして、接続を試みてください。

【認証方式を変更する】チェックボックスをチェックすることにより、接続が可能になる場合があります。

接続先設定の変更方法については、「接続先設定を変更する (P. 34)」をご参照ください。

11

ここをタップするとスタートメニューが表示され、Internet Explorerや受信トレイを起動できる



接続を切断する方法については、「接続を切断する (P. 32)」をご参照ください

**ご注意！**

- ・「ネットワークカードの接続先」が“既定のインターネット設定”に設定されていないと、接続ツールでISP（プロバイダ）に接続しても、Internet Explorerでホームページを閲覧したり、受信トレイで電子メールを送受信することはできません。設定方法については、「アクセスポイントへの接続を確認する (P. 23)」をご参照ください。

## 接続を切断する

接続ツールによる接続を切断する方法について説明します。

1 「インターネットに接続する (P. 27)」のステップ①～⑤の操作を行って右の画面を表示する





2 接続中を示すアイコンをタップする



3 【切断】ボタンをタップする

### お知らせ

- ・ 接続ツールによる接続中は、「Today」画面のコマンドバーにも、アイコンが表示されます。
- 「Today」画面で、アイコンをタップしても、上の画面が表示されます。

### 3. 接続ツールの設定変更

接続先設定を変更するには・・・ ⇒P.34参照

接続先設定を削除するには・・・ ⇒P.35参照

バージョン情報を表示するには・・・ ⇒P.36参照

PPPoEのサービスを停止するには・・・ ⇒P.37参照

## 接続先設定を変更する

登録済みの接続先設定の登録内容を変更することができます。

**1** 「接続先設定を登録する (P. 18)」のステップ①～④の操作を行って右の画面を表示する

**2** 【▼】をタップすると表示されるプルダウンメニューで、変更する接続先設定をタップする

**3** 【変更】をタップする

**4** 接続先設定を変更するための画面が表示される  
「接続先設定を登録する (P. 18)」のステップ⑥以降の操作を行って接続設定を変更する

### ご注意！

- ・ISP（プロバイダ）への接続中に、接続に使用している接続先設定を変更した場合、変更内容は次の接続時に有効となります。

## 接続先設定を削除する

登録済みの接続先設定を削除することができます。

**1** 「接続先設定を登録する (P. 18)」のステップ①～④の操作を行って右の画面を表示する

**2** 【▼】をタップすると表示されるプルダウンメニューで、削除する接続先設定をタップする

**3** 【削除】をタップする

**4** 【OK】ボタンをタップすると、接続先設定が削除される

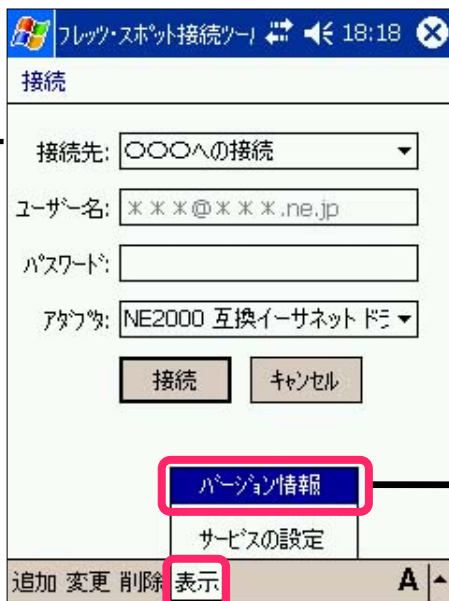
### お知らせ

- ・ISP（プロバイダ）への接続中に、接続に使用している接続先設定を削除しても、その場では切断されません。

## バージョン情報を表示する

接続ツールのバージョン情報を表示する方法について説明します。

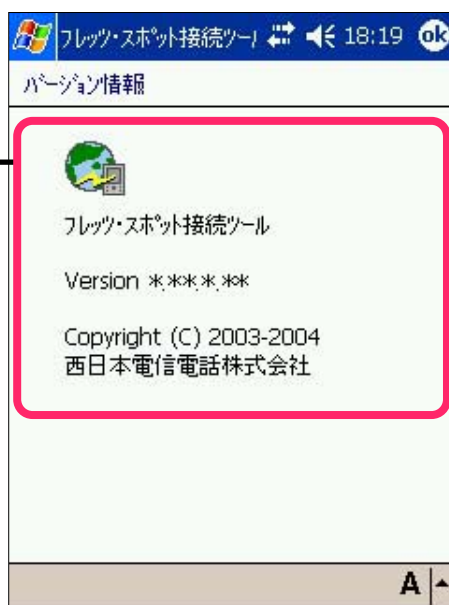
1 「接続先設定を登録する (P. 18)」のステップ①～④の操作を行って右の画面を表示する



2 【表示】をタップする

3 【バージョン情報】をタップする

4 バージョン情報が表示される



## PPPoEのサービスを停止する

通常の接続では、この操作は必要ありません。

接続ツールをアンインストールする際は、あらかじめ接続ツールのPPPoEサービスを停止する必要があります。

PPPoEのサービスを停止する方法については、「Pocket PC搭載機を操作してアンインストールする (P. 39)」のステップ①～⑥をご参照ください。

## 4. 接続ツールをアンインストールする

**Pocket PC搭載機を操作してアンインストールする場合は・・・**

次ページ以降の「Pocket PC搭載機を操作してアンインストールする」をご参照ください

**ホストPCを操作してアンインストールする場合は・・・**

「ホストPCを操作してアンインストールする(P.43)」をご参照ください

- この章で説明するインストール方法は、ホストPCのOSとしてWindows XPを利用している場合を例にとって説明しています。他のバージョンのOSでも、同様の操作でアンインストールすることができます。

## Pocket PC搭載機を操作してアンインストールする

Pocket PC搭載機を操作して接続ツールをアンインストールする方法について説明します。

### 重要！

- ・ 接続ツールをアンインストールすると、登録した接続先設定もすべて削除されます。
- ・ 接続ツールをアンインストールする場合は、あらかじめPPPoEのサービスを停止してください。PPPoEのサービスを停止しないとアンインストールできません。

### 1. PPPoEのサービスを停止しましょう

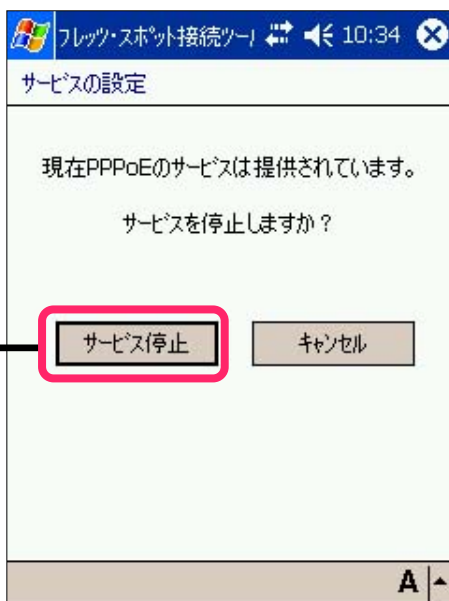
1 「接続先設定を登録する (P. 18)」のステップ①～④の操作を行って右の画面を表示する



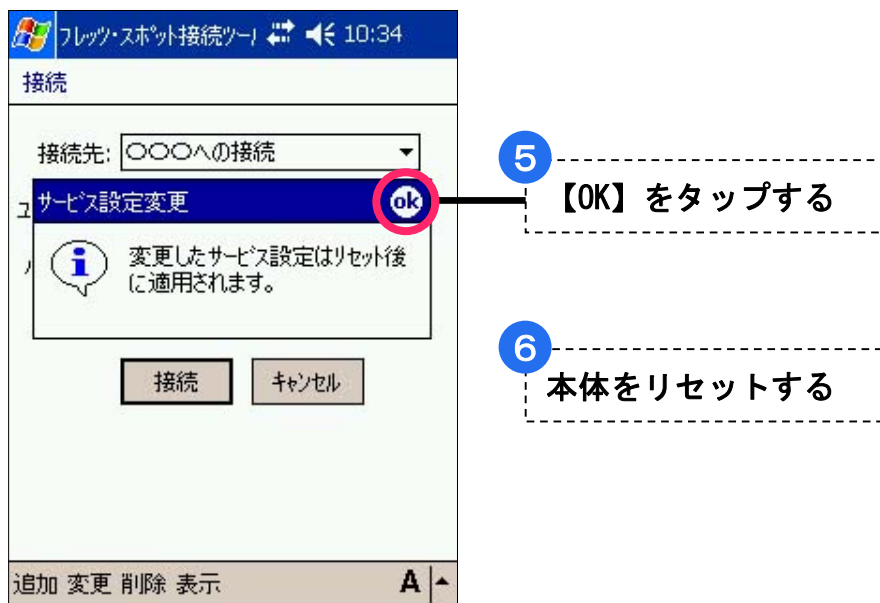
2 【表示】をタップする

3 【サービスの設定】をタップする

4 【サービス停止】ボタンをタップする



#### 4. 接続ツールをアンインストールする



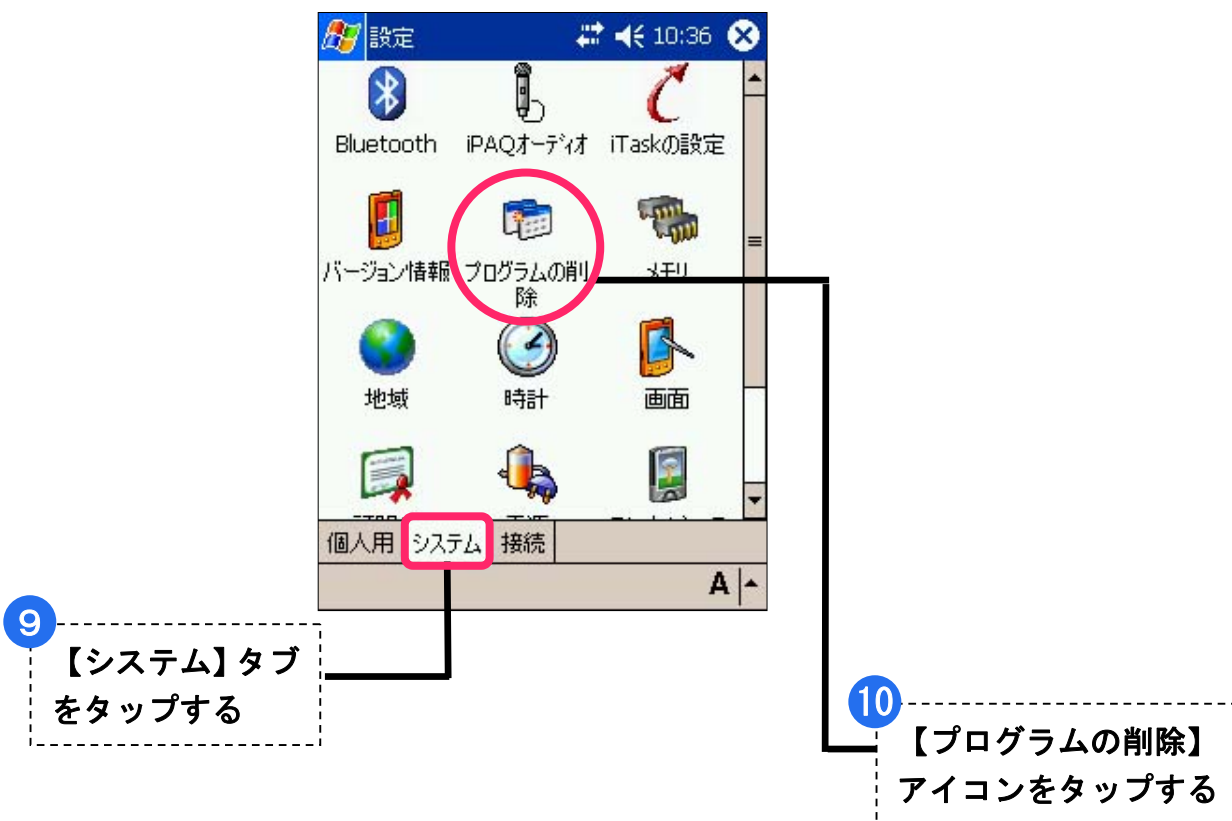
#### 重要！

- ・ PPPoEのサービスを停止／再開する操作は、本体をリセットすることによって完了します。 PPPoEのサービスを停止／再開する場合は、必ず最後に本体をリセットしてください。
- ・ リセットの方法については、Pocket PC搭載機の取扱説明書をご参照ください。
- ・ ここで言うリセットとは、Pocket PC搭載機を初期状態に戻す「フル・リセット」のことではありません。

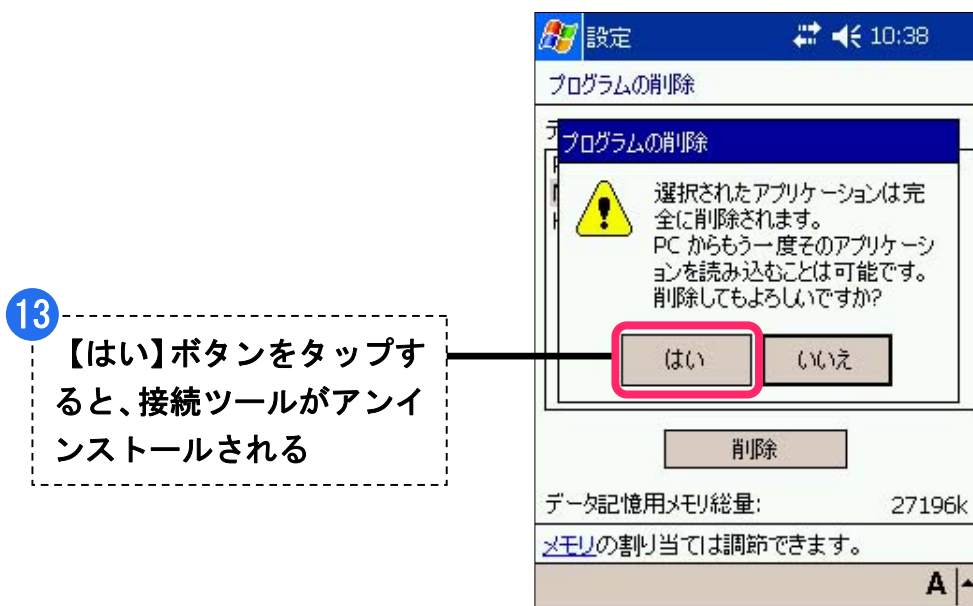
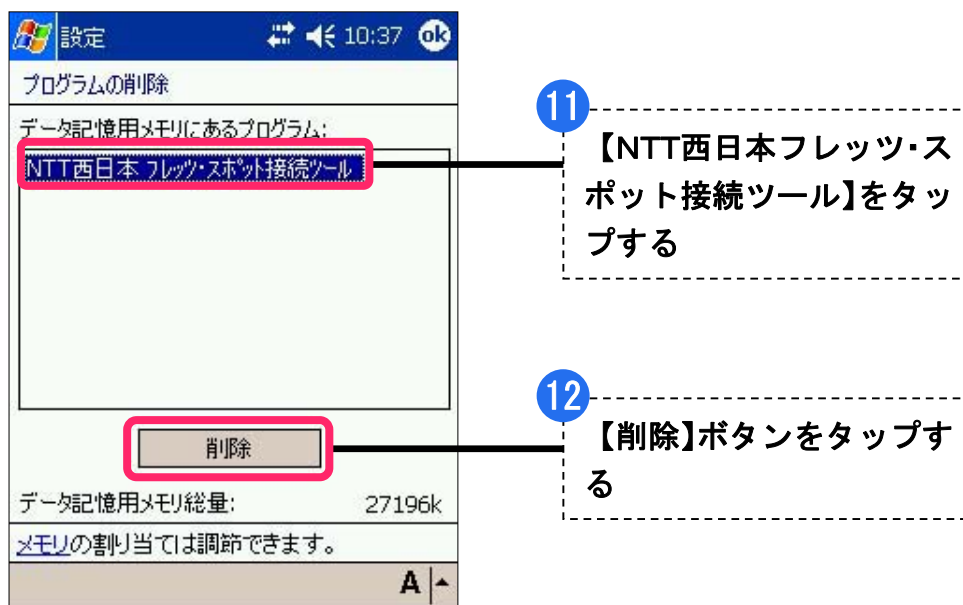
#### お知らせ

- ・ PPPoEのサービスを停止中にステップ①～④の操作を行うと、「サービス設定」画面に「現在PPPoEのサービスは停止されています。サービスを開始しますか？」と表示されます。 【サービス開始】 ボタンをタップした後、本体をリセットすると、PPPoEのサービスを再開することができます。

2. 接続ツールをアンインストールしましょう



#### 4. 接続ツールをアンインストールする



#### ご注意！

- ・「アンインストールに失敗しました。接続ツールでサービスを停止してからアンインストールをおこなってください。」と表示されてアンインストールに失敗した場合は、「PPPoEのサービスを停止しましょう (P. 39)」を参照して、PPPoEのサービスを停止してください。

## ホストPCを操作してアンインストールする

ホストPCを操作して接続ツールをアンインストールする方法について説明します。

### 重要！

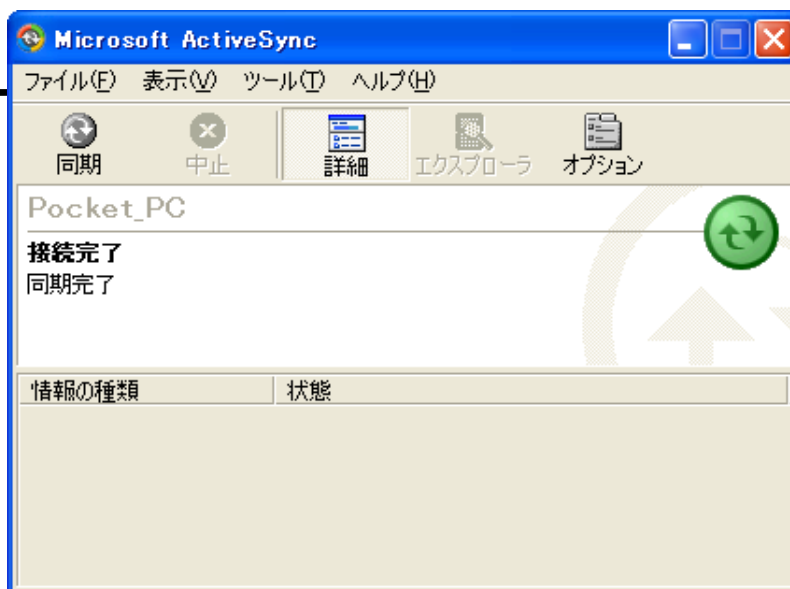
- ・接続ツールをアンインストールすると、登録した接続先設定もすべて削除されます。
- ・接続ツールをアンインストールする場合は、あらかじめPPPoEのサービスを停止してください。PPPoEのサービスを停止しないとアンインストールできません。

1

「Pocket PC搭載機を操作してアンインストールする (P. 39)」のステップ①～⑥を参照して、PPPoEのサービスを停止する

2

ActiveSync を利用してホストPCとPocket PC搭載機を接続する

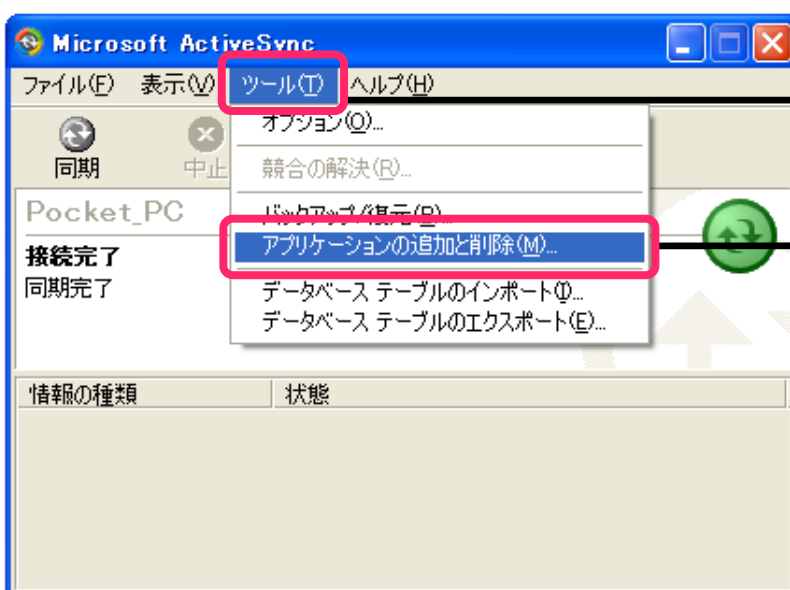


3

【ツール】をクリックする

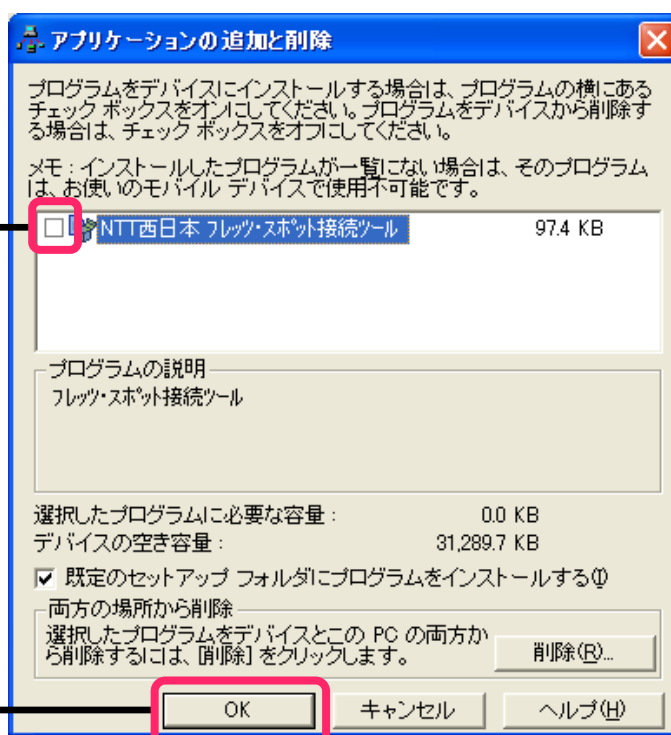
4

【アプリケーションの追加と削除】をクリックする



5 【NTT西日本フレッツ・スポット接続ツール】のチェックボックスのチェックを外す

6 【OK】ボタンをクリックすると、接続ツールがアンインストールされる



#### お知らせ

- ・「アプリケーションの追加と削除」画面で【NTT西日本フレッツ・スポット接続ツール】を選択して、【削除】ボタンをクリックすると、Pocket PC搭載機とホストPCの両方から、接続ツールが削除されます。
- ・接続ツールをアンインストールした後で、「アプリケーションの追加と削除」画面で、【NTT西日本フレッツ・スポット接続ツール】のチェックボックスをチェックして、【OK】ボタンをクリックすると、接続ツールを再インストールすることができます。

# 付録

## Q&A(困ったときは)

---

### ご注意！

- ・以下で言うリセットとは、本体を初期状態に戻す「フル・リセット」のことではありません。
- ・リセットの方法については、Pocket PC搭載機の取扱説明書をご参照ください。

**Q** : インストール完了後に接続ツールを起動しようとする、「PPPoEに対応したドライバが見つかりませんでした。アプリケーションを終了します。」と表示されて起動することができません。

**A** : 本体をリセットしてから、接続ツールを起動してください。

**Q** : 【接続先】の名称、【ユーザー名】、【パスワード】は、何文字まで入力できますか？

**A** : 【接続先】の名称には、全角または半角で20文字まで入力できます。  
【ユーザー名】、【パスワード】には、半角256文字まで入力できます。

**Q** : 「ネットワークアダプタを認識できませんでした。」と表示されて接続できません。

**A** : ①無線LANカードを挿入していない場合は、挿入してください。  
②既に無線LANカードを挿入している場合は、一度抜いた後、再挿入してください。  
無線LANを内蔵しているPocket PC搭載機の場合は、無線LAN機能のスイッチを一度OFFにした後、ONにしてください。  
③それでも正しく認識されない場合は、本体をリセットしてください。  
④それでも正しく認識されない場合は、無線LANカードに付属しているユーティリティソフトを使用して、無線LANカードが正しく動作していることを確認してください。  
ユーティリティソフトの操作方法については、各メーカーの取扱説明書をご参照ください。

**Q** : Internet Explorerや受信トレイ、Media Playerを起動しても、自動的に接続しません。

**A** : Internet Explorerや受信トレイ、Media Playerを起動する前に、接続ツールで接続してください。  
接続ツールには、自動接続する機能はありません。

**Q** : 接続ツールで接続中に、自動的に電源を切る機能（オートパワーオフ）で本体の電源が切れません。

**A** : 接続ツールでの接続中は、自動的に電源を切る機能（オートパワーオフ）はキャンセルされます。

**Q** : 接続ツールによる接続とActiveSyncによる接続は、同時に利用することができますか？

**A** : 同時に利用することはできません。

接続ツールを使用してISP（プロバイダ）に接続する際には、事前にActiveSyncによる接続を切断してください。

**Q** : アンインストールは、どのように行うのでしょうか？

**A** : 「4. 接続ツールをアンインストールする (P. 38)」をご参照ください。

**Q** : アンインストールを実行したのですが、「アンインストールに失敗しました。接続ツールでサービスを停止してからアンインストールをおこなってください。」と表示されて、アンインストールできません。

**A** : 「PPPoEのサービスを停止しましょう (P. 39)」を参照して、サービスを停止してからアンインストールしてください。

**ご注意！**

・サービスを停止する操作を行った後は、本体をリセットしてください。

**Q** : 接続ツールは日本語版以外のPocket PC搭載機で使えますか？

**A** : NTT西日本より提供しております接続ツールは、日本語環境のみをサポートしています。

**Q** : 「高セキュリティプラン」で契約しています。接続ツールを使用して『フレッツ・スポット』を利用することは、可能でしょうか？

**A** : 「高セキュリティプラン」は、Pocket PC搭載機によるご利用には対応しておりません。

**Q** : 接続ツールをインストールしようとする、Pocket PC搭載機の画面に「お使いの接続ツールはバージョンが違います」と表示されて、接続ツールをインストールすることができません。

**A** : Pocket PC 2003 搭載機に、Pocket PC 2003 搭載機用以外の接続ツール（“setupPPC2000.exe” または “setupPPC2002.exe”）をインストールしようとした場合、上記のようなメッセージが表示されます。  
Pocket PC 2003 搭載機用のインストーラー（setupPPC2003.exe）を弊社ホームページからダウンロードしてインストールしてください。

**Q** : 「接続が切断されました。設定を確認してからやり直してください。問題が解消しない場合は、インターネットサービスプロバイダにお問い合わせください。」と表示されて、接続できません。

**A** : 【ユーザー名】または【パスワード】が間違っている可能性があります。  
【ユーザー名】を確認してください。  
【ユーザー名】が正しい場合は、【パスワード】を再度入力してください。

**Q** : 「接続に失敗しました。」と表示されて、接続できません。

**A** : 再度接続をやり直してください。

それでも接続できない場合は、接続先設定の【IPアドレス】タブの【認証方式を変更する】チェックボックスをチェックして、接続を試みてください。

【認証方式を変更する】チェックボックスをチェックすることにより、接続が可能になる場合があります。

接続先設定の変更方法については、「接続先設定を変更する (P. 34)」をご参照ください。

**Q** : 接続時に以下のエラーメッセージが表示されます。

**A** : これらのエラーメッセージが表示された場合は、対処方法を試してください。

表示メッセージ	対処方法
PPPoEのディスカバリステージにおいてACが見つかりませんでした。	アクセスポイントにいないか、無線LANカードのネットワーク設定に誤りがあることが考えられます。アクセスポイントに移動するか、無線LANカードのネットワーク設定をご確認ください。
PPPoEのディスカバリステージにおいてACへの認証に失敗しました。	再度接続をやり直してください。
接続が切断されました。	再度接続をやり直してください。
通信中に、通信カードが抜かれたかあるいは電源がオフにされました。 通信カードが挿入されている場合は一度抜き、しばらく時間をおいて挿入しなおしてください。	無線LANカードを再度挿入し直して、接続をやり直してください。 無線LANを内蔵しているPocket PC搭載機の場合は、無線LAN機能のスイッチを一度OFFにした後、ONにしてから、接続をやり直してください。
接続が切断されました。設定を確認してからやり直してください。 問題が解消しない場合は、インターネットサービスプロバイダに問い合わせてください。	【ユーザー名】または【パスワード】が間違っている可能性があります。 【ユーザー名】を確認してください。 【ユーザー名】が正しい場合は、【パスワード】を再度入力してください。
接続に失敗しました。	再度接続をやり直してください。 それでも接続できない場合は、接続先設定の【IPアドレス】タブの【認証方式を変更する】チェックボックスをチェックして、接続を試みてください。 【認証方式を変更する】チェックボックスをチェックすることにより、接続が可能になる場合があります。 接続先設定の変更方法については、「接続先設定を変更する (P. 34)」をご参照ください。

**Q** : 接続ツールを使用してプロバイダとの接続は完了しましたが、Internet Explorerでホームページを閲覧したり、受信トレイで電子メールを送受信することができません。

**A** : ①「アクセスポイントへの接続を確認する (P. 23)」を参照して、「ネットワークカードの接続先」が“既定のインターネット設定”になっていることを確認してください。  
②「接続先設定を登録する (P. 18)」で登録した接続先設定の内容が、正しいことを確認してください。

**お知らせ**

・「接続先設定を変更する (P. 34)」の操作で、現在の設定を確認することができません。

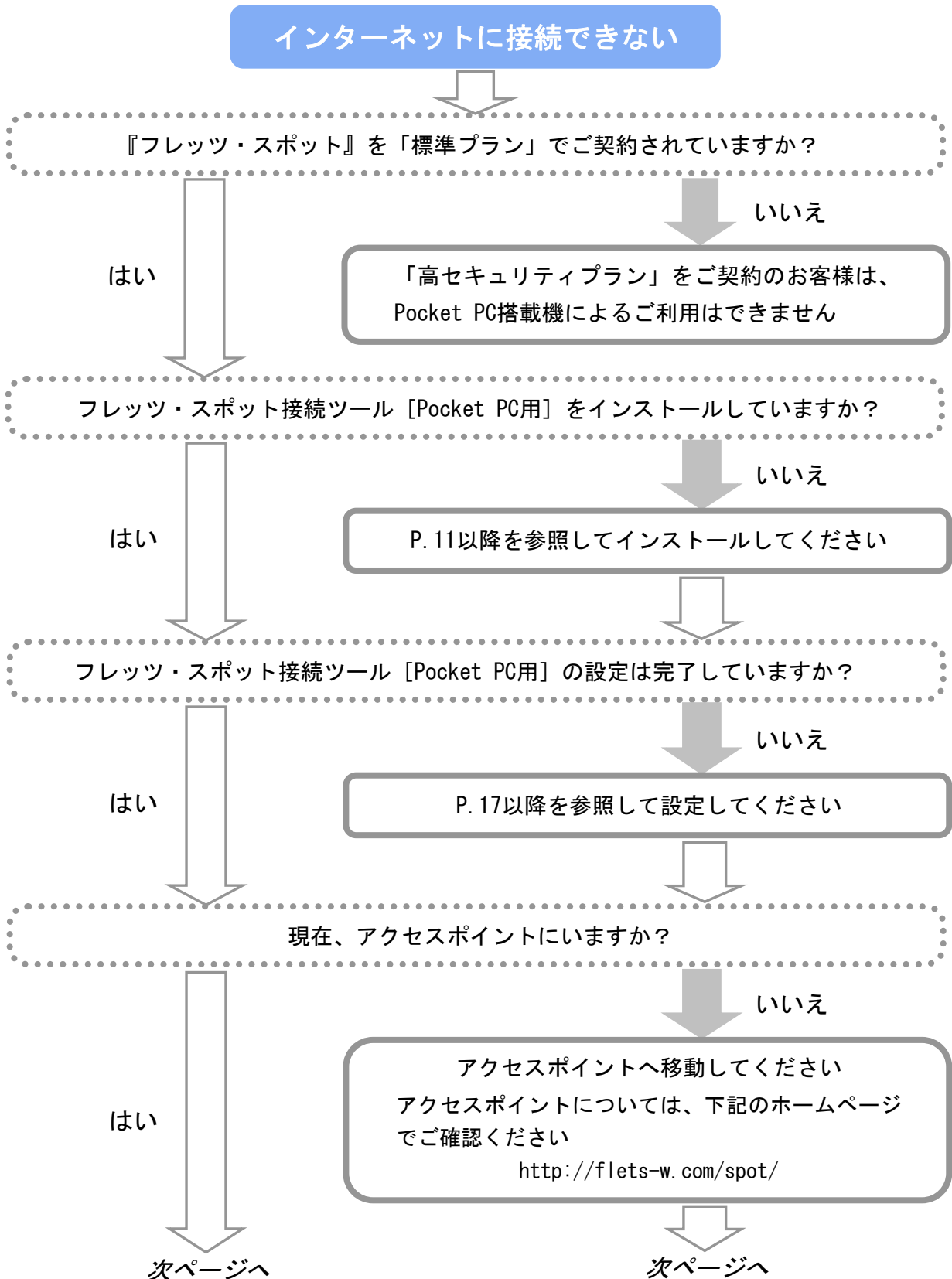
**Q** : 接続ツールの接続先設定で設定する項目 (IPアドレスとネームサーバー) と、【スタート】→【設定】→【接続】タブ→【ネットワークアダプタ】アイコンをタップすると表示される「FLET'S SPOT PPPoE Driver」のプロパティで設定する項目では、どちらが優先されますか？

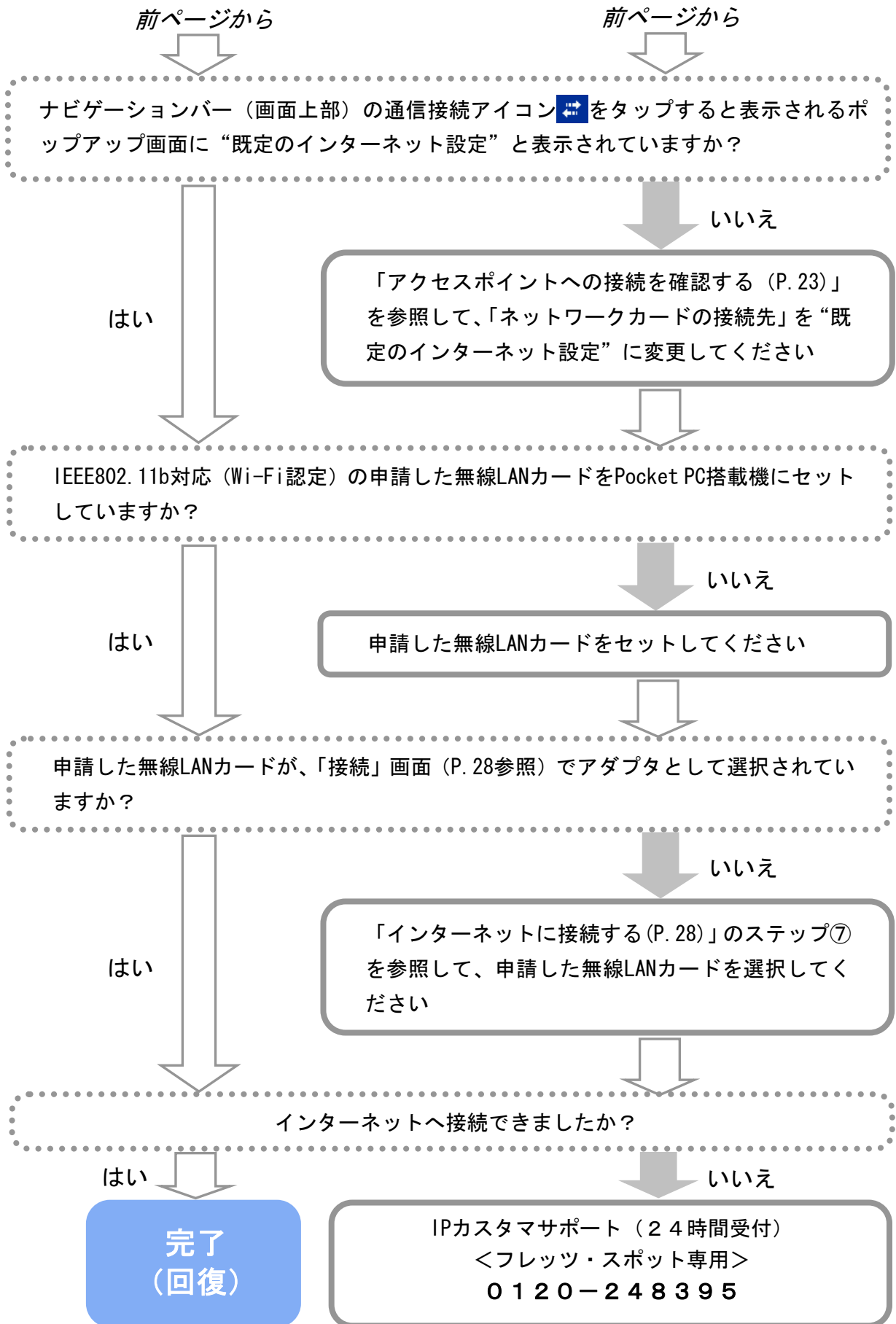
**A** : 接続ツールで設定する項目 (IPアドレスとネームサーバー) が、ISP (プロバイダ) への接続時に使用されます。

「FLET'S SPOT PPPoE Driver」のプロパティで設定する項目は使用されません。

## お問い合わせ診断フロー

お問い合わせの前に、下記の『お問い合わせ診断フロー』に沿ってご確認くださいませよう  
 お願いします。





## 索引

<b>I</b>	<b>し</b>
IPカスタマサポート..... 8	システム要件..... 7
ISP..... 53	
<b>P</b>	<b>せ</b>
PPPoE..... 53	接続先設定を削除する..... 35
PPPoEのサービス..... 37	接続先設定を追加する..... 18
PPPoEのサービスを停止する..... 39	接続先設定を変更する..... 34
	切断する..... 32
<b>S</b>	<b>た</b>
SSID (ESS-ID)..... 53	ダウンロード方法..... 54
<b>W</b>	<b>と</b>
WEP..... 53	動作環境..... 7
<b>あ</b>	<b>は</b>
アンインストール..... 38	バージョンアップ..... 54
<b>い</b>	バージョン情報..... 36
インストール..... 11	<b>ふ</b>
インターネットに接続する..... 27	フレッツ・スクウェア..... 9, 19
<b>お</b>	フレッツ・スポット..... 4
お問い合わせ先..... 8	フレッツ・スポット接続ツール..... 6
お問い合わせ診断フロー..... 50	プログラム名の正式名称..... 3
<b>こ</b>	<b>め</b>
工事情報・故障情報..... 8	メモリ空き容量..... 7
<b>さ</b>	<b>よ</b>
再インストール..... 44	用語説明..... 53

## 用語説明

### ISP・・・

ISPとは、Internet Service Provider（インターネット・サービス・プロバイダ）の略です。一般に「プロバイダ」と呼ばれる、インターネット接続サービス業者のことです。

#### ご注意！

- ・『フレッツ・スポット』をご利用いただくには、フレッツ・スポット対応のプロバイダとご契約いただく必要があります。

### PPPoE・・・

PPPoEとは、Point-to-Point Protocol over Ethernetの略です。

PPPは、ダイヤルアップ接続において、ユーザIDとパスワードを用いて認証し、接続する際に利用される一般的なプロトコルです。PPPoEは、PPPをイーサネット（Ethernet）上で実現するためのプロトコルです。

#### 重要！

- ・『フレッツ・スポット』に接続するためには、PPPoE機能が必要になります。フレッツ・スポット接続ツール [Pocket PC用] は、Pocket PC搭載機にPPPoE機能を追加するためのソフトウェアです。

### SSID (ESS-ID) ...

SSID (ESS-ID) とは、無線LANの国際標準規格であるIEEE802.11によって規格化された、固定した相手先との接続を行うための識別データです。SSID (ESS-ID) が一致している端末同士は、無線通信することができます。

#### ご注意！

- ・NTT西日本よりお知らせしているSSID (ESS-ID) を、無線LANカードに付属する各メーカーの取扱説明書を参照して、正しく設定してください。
- ・Pocket PC搭載機の設定画面では、SSID (ESS-ID) は「ネットワーク名」と表示されます。

### WEP・・・

WEP (Wired Equivalent Privacy) とは、通信データの暗号化を行う機能のことです。設定した暗号キー (WEPキーとも呼びます) によって、通信データ自体を暗号化してから送信を行います。

仮に通信電波を傍受されても暗号 (WEP) キーがなければ、通信データを解読することはできません。

#### ご注意！

- ・NTT西日本よりお知らせしている暗号 (WEP) キーを、無線LANカードに付属する各メーカーの取扱説明書を参照して、正しく設定してください。
- ・Pocket PC搭載機の設定画面では、暗号 (WEP) キーは「ネットワークキー」と表示されます。

## フレッツ・スポット接続ツール[ Pocket PC用 ]のバージョンアップについて

NTT西日本よりお客さまに配布しておりますフレッツ・スポット接続ツール [Pocket PC用] につきましては、最新バージョンを下記の方法でダウンロードすることができます。

### ダウンロード方法

- ①ホストPCでインターネットに接続してください。
- ②ブラウザを起動し、下記のURLにアクセスしてください。  
<http://flets-w.com/spot/download/>
- ③フレッツ・スポット接続ツール [Pocket PC用] の最新バージョンに関する情報が表示されます。
- ④表示された説明に従って、必要なファイルをダウンロードしてください。  
※ダウンロードするには、IDとパスワードが求められますので、NTT西日本よりお知らせしたIDとパスワードを入力してください。

※現在ご利用中のフレッツ・スポット接続ツール [Pocket PC用] で問題なくご利用いただける場合は、上記のアップデートは不要です。

※万一トラブルが発生した場合は、下記のIPカスタマサポートまでご連絡ください。

#### 【IPカスタマサポート】

お問い合わせ電話番号：0120-248395（24時間受付）

お問い合わせ電子メールアドレス：

メールアドレスは、ご利用の地域によって異なりますので、下記の「工事情報・故障情報ホームページ」をご参照ください。

<http://www.ip-nw.com/>

---

---

## フレッツ・スポット接続ツール [ Pocket PC用 ] セットアップガイド 第3版

－ Pocket PC 2003搭載機をご利用の方向け －

発行日：2005年9月

発行：西日本電信電話株式会社

〒540-8511 大阪府大阪市中央区馬場町3番15号

本書の無断複写複製（コピー）・転載を禁じます。

---

---