

# [Web Caster FT6100M フレックスプラス利用時の設定方法]

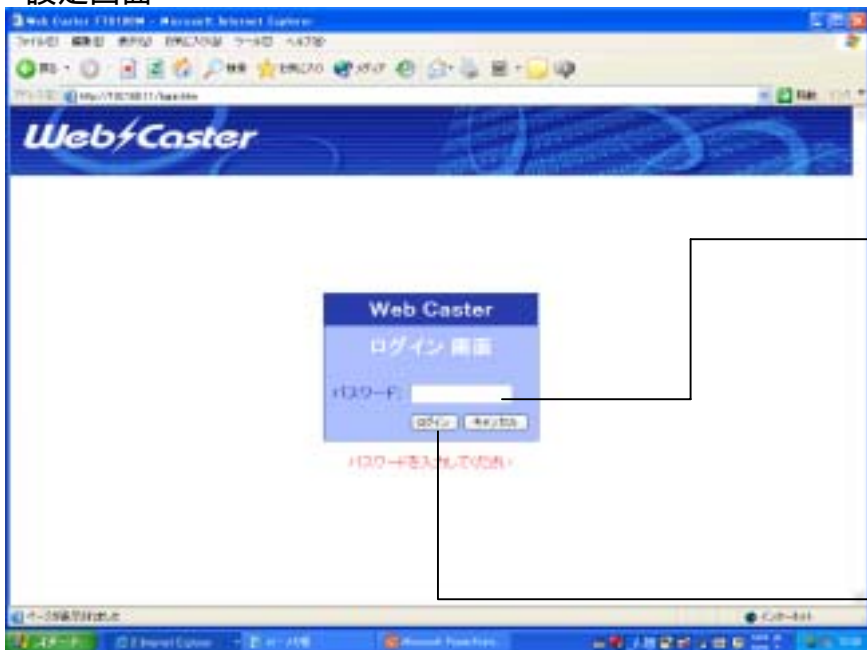
ここでは、「ISP 1」にインターネット接続、「ISP 2」にフレックスウェア接続を、FT6100Mに設定する方法をご紹介します。設定後は、インターネットとフレックスウェアを同時に利用することができます。

(設定は、FT6100Mに接続しているパソコンで行います。設定画面の立ち上げ方は、FT6100Mの取扱説明書「3.インターネットの接続」の「3-1接続設定をする」をご参照ください。)

【必ずご確認ください】

本設定を行うには、Web Caster FT6100MのLANタイムコードバージョンが「02.01.00」以降である必要があります。バージョン情報の確認方法は、Web Caster FT6100M詳細取扱説明書P.4-11、バージョンアップの方法は、Web Caster FT6100M取扱説明書P.4-14をご参照ください。

## 設定画面



▶ ルータへのログインパスワードを入力する

初期状態では何も設定されておられません。何も入力せず、空欄のままにしてください。

パスワード設定方法は、詳細取扱説明書「4.その他のWeb設定」の「4-3管理者パスワードの変更をする」をご参照ください。

お忘れの場合、取扱説明書4-2「アクセスポイントを初期化する」(ページは P4-11)で初期化を行うことにより、初期状態に戻ります。

▶ 「ログイン」をクリックする

## 設定画面



▶ 「動作モード」をクリックする

## 設定画面



「ルータモード」を選択してください

・選択されている状態



・選択されていない状態



(部分をクリックすると状態が切り替わります)

確認したら、「次の設定へ進む」をクリックする

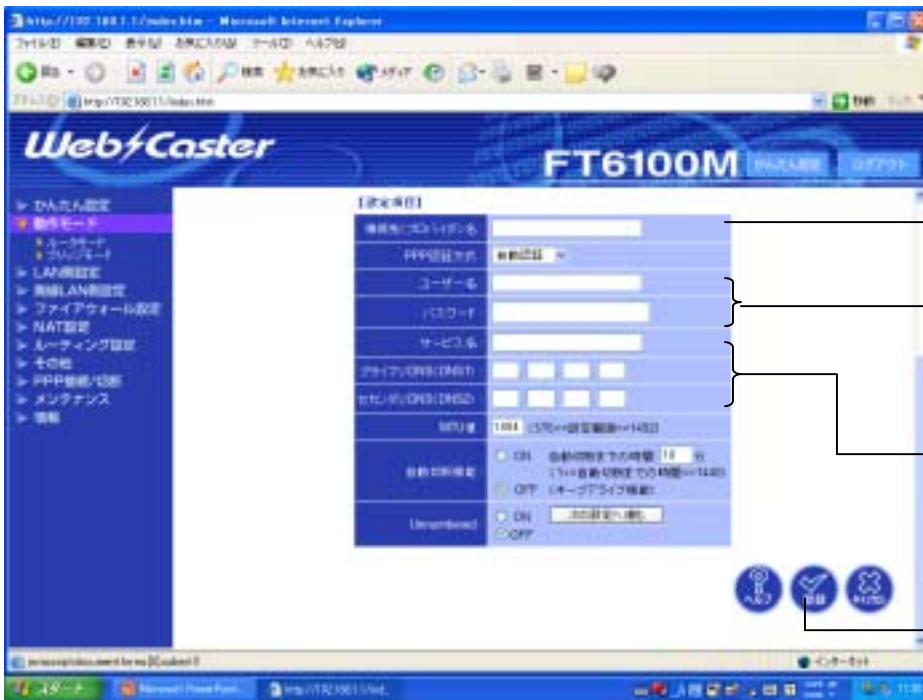
設定画面 ~ では、お客様がご利用のISP(インターネットサービスプロバイダ)の設定をします。ISPからのご案内(ISPの設定情報等が記載されているもの)をご用意ください。

## 設定画面



ISP欄1の「設定/変更」をクリックする

## 設定画面



接続先(プロバイダ)名:  
プロバイダ名等、ご自由に入力してください

ユーザー名、パスワード:  
プロバイダより案内されたユーザIDとパスワードを入力してください

サービス名、DNS:  
プロバイダから指定されている場合のみ入力してください

上記を入力後、「登録」をクリックする

## 設定画面



「通常の接続先」が設定画面で選択・登録した接続先(ISP1)を指定しているかどうか確認してください。

それ以外が指定されている場合は、☑ボタンを押して指定しなおしてください。

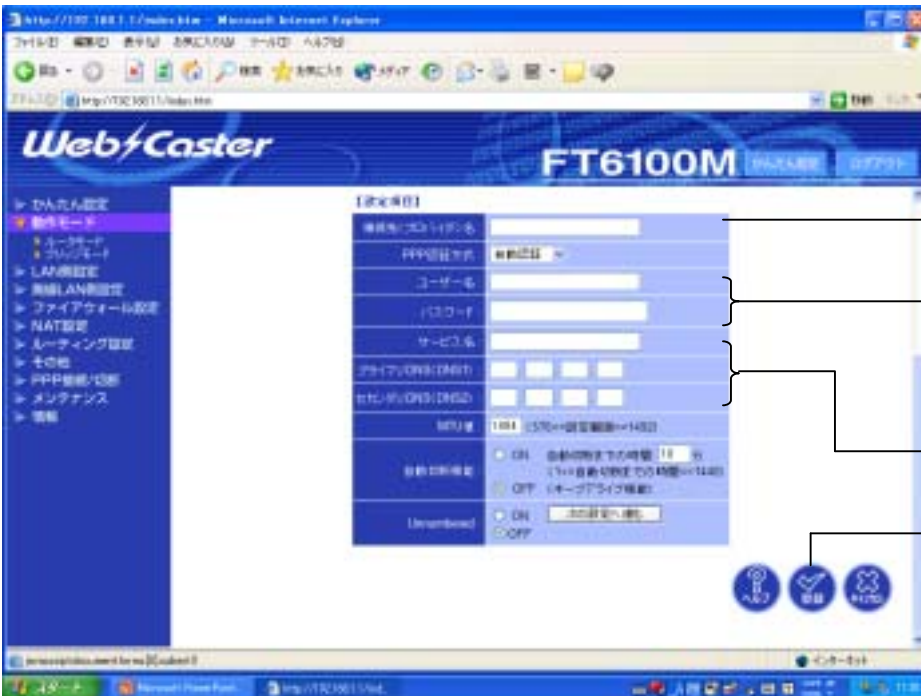
設定画面 では、フレッツ・スクウェアの設定をします。  
 設定情報はあらかじめ決まっておりますので、何もご用意していただく必要はありません。

## 設定画面



ISP欄2の「設定 / 変更」をクリックする

## 設定画面



接続先 (プロバイダ) 名:

フレッツスクウェア等、ご自由に入力してください

ユーザー名・パスワード:

ユーザー名: flets@flets  
 パスワード: flets

サービス名、DNS: 設定不要

上記を入力後、「登録」をクリックする



設定画面 までで、ISPとフレッツ・スクウェアそれぞれの設定は完了していますが、インターネットとフレッツ・スクウェアを同時にご利用するためには、設定画面 の設定が必要です。

## 設定画面



☑を何回か押して、スクロール(ページの隠れている部分を表示)させてください。

## 設定画面



「セカンダリセッション」が設定画面で登録した接続先(ISP2)を指定しているか確認してください。

それ以外が指定されている場合は、☑ボタンを押して指定しなおしてください。

「宛先IPアドレスまたはドメイン名」:  
ここでは、**.flets** と入力します。  
(ドット、エフ、エル、イー、ティ、エス)

.fletsを入力後、「登録」をクリックする

## 設定画面



これで設定は終了です。お客様のパソコンは、フレッツ・スクエアを利用しながら同時にインターネットもできる環境になりました。